




Dell Latitude E5530

Vlasnički priručnik

Regulativni model: P28G
Regulativna vrsta: P28G001



Napomene, mjere opreza i upozorenja

-  **NAPOMENA:** NAPOMENA ukazuje na važne informacije koje pomažu da se svojim računalom koristite na najbolji mogući način.
-  **OPREZ: MJERA OPREZA** označava moguće oštećenje hardvera ili gubitak podataka i otkriva kako izbjeći te probleme.
-  **UPOZORENJE: UPOZORENJE** ukazuje na moguće oštećenje imovine, tjelesne povrede ili smrt.

© 2013 Dell inc. Sva prava pridržana.

Zaštitni znakovi korišteni u ovom tekstu: Dell™, logotip Dell, Dell Boomi™, Dell Precision™, OptiPlex™, Latitude™, PowerEdge™, PowerVault™, PowerConnect™, OpenManage™, EqualLogic™, Compellent™, KACE™, FlexAddress™, Force10™, Venue™ i Vostro™ su zaštitni znakovi tvrtke Dell Inc. Intel®, Pentium®, Xeon®, Core® i Celeron® su registrirani zaštitni znakovi tvrtke Intel Corporation u SAD i drugim zemljama. AMD® je registrirani zaštitni znak tvrtke AMD Opteron™, AMD Phenom™ i AMD Sempron™ su zaštitni znakovi tvrtke Advanced Micro Devices, Inc. Microsoft®, Windows®, Windows Server®, Internet Explorer®, MS-DOS®, Windows Vista® i Active Directory® su zaštitni znakovi ili registrirani zaštitni znakovi tvrtke Microsoft Corporation u Sjedinjenim Američkim Državama i/ili drugim zemljama. Red Hat® i Red Hat® Enterprise Linux® su registrirani zaštitni znakovi tvrtke Red Hat, Inc. u Sjedinjenim Američkim Državama i/ili drugim zemljama. Novell® i SUSE® su registrirani zaštitni znakovi tvrtke Novell Inc. u Sjedinjenim Američkim Državama i drugim zemljama. Oracle® je registrirani zaštitni znak tvrtke Oracle Corporation i/ili njezinih podružnica. Citrix®, Xen®, XenServer® i XenMotion® su registrirani zaštitni znaci ili zaštitni znakovi tvrtke Citrix Systems, Inc. u Sjedinjenim Američkim Državama i/ili drugim zemljama. VMware®, vMotion®, vCenter®, vCenter SRM™ i vSphere® su registrirani zaštitni znaci ili zaštitni znaci tvrtke VMware, Inc. u Sjedinjenim Američkim Državama ili drugim zemljama. IBM® je registrirani zaštitni znak tvrtke International Business Machines Corporation.

Sadržaj

1 Radovi na vašem računalu.....	7
Prije radova na unutrašnjosti računala.....	7
Isključivanje računala.....	9
Nakon rada na unutrašnjosti računala.....	9
2 Uklanjanje i instaliranje komponenti.....	11
Preporučeni alati.....	11
Uklanjanje SD kartice.....	11
Ugradnja SD kartice.....	11
Uklanjanje baterije.....	12
Ugradnja baterije.....	12
Uklanjanje kartice identiteta pretplatnika (eng. Subscriber Identity Module, SIM).....	13
Ugradnja kartice identiteta pretplatnika (eng. Subscriber Identity Module, SIM).....	13
Uklanjanje okvira zaslona.....	13
Ugradnja okvira zaslona.....	14
Uklanjanje kamere.....	14
Ugradnja kamere.....	15
Uklanjanje ploče zaslona.....	15
Ugradnja ploče zaslona.....	17
Uklanjanje okvira tipkovnice.....	17
Ugradnja okvira tipkovnice.....	19
Uklanjanje tipkovnice.....	20
Ugradnja tipkovnice.....	22
Uklanjanje pristupne ploče.....	23
Ugradnja pristupne ploče.....	24
Uklanjanje optičkog pogona.....	24
Ugradnja optičkog pogona.....	26
Uklanjanje tvrdog pogona.....	26
Ugradnja tvrdog pogona.....	28
Uklanjanje WLAN kartice.....	28
Ugradnja WLAN kartice.....	29
Uklanjanje memorijskog modula.....	29
Ugradnja memorijskog modula.....	29
Uklanjanje desne bazne ploče.....	29
Ugradnja desne bazne ploče.....	30
Uklanjanje toplinskog modula.....	30
Ugradnja toplinskog modula.....	31
Uklanjanje procesora.....	32

Ugradnja procesora.....	32
Uklanjanje oslonca za ruku.....	32
Ugradnja oslonca za ruku.....	34
Uklanjanje okvira čitača kartice ExpressCard.....	35
Ugradnja okvira čitača kartice ExpressCard.....	35
Uklanjanje Bluetooth modula.....	36
Ugradnja Bluetooth modula.....	36
Uklanjanje zvučne kartice.....	37
Ugradnja zvučne kartice.....	37
Uklanjanje sklopa zaslona.....	38
Ugradnja sklopa zaslona.....	40
Uklanjanje desnog potpornog okvira.....	41
Ugradnja desnog potpornog okvira.....	41
Uklanjanje modemske kartice.....	42
Ugradnja modemske kartice.....	42
Uklanjanje lijevog potpornog okvira.....	43
Ugradnja lijevog potpornog okvira.....	43
Uklanjanje matične ploče.....	44
Ugradnja matične ploče.....	47
Uklanjanje baterije na matičnoj ploči.....	48
Ugradnja baterije na matičnoj ploči.....	48
Uklanjanje ploče s ulazima i izlazima (U/I).....	49
Ugradnja ploče s ulazima i izlazima (U/I).....	50
Uklanjanje priključka napajanja.....	51
Ugradnja priključka napajanja.....	52
Uklanjanje ventilatora sustava.....	53
Ugradnja ventilatora sustava.....	54
Uklanjanje mrežnog priključka.....	55
Ugradnja utičnice mrežnog priključka.....	55
Uklanjanje zvučnika.....	56
Ugradnja zvučnika.....	57
3 Specifikacije.....	59
Specifikacije.....	59
4 Informacije o priključku za priključnu stanicu.....	65
5 Dodatne informacije.....	67
6 Program za postavljanje sustava.....	69
Pregled	69
Ulaz u program za postavljanje sustava.....	69


Opcije programa za postavljanje sustava.....	69
7 Dijagnostike.....	79
Dijagnostika.....	79
8 Kontaktiranje tvrtke Dell.....	81


Radovi na vašem računalu


Prije radova na unutrašnjosti računala


Kako biste zaštitili računalo od mogućih oštećenja i pospješili osobnu sigurnost, pridržavajte se sljedećih sigurnosnih uputa. Ako nije navedeno drugačije, svaki postupak u ovom dokumentu podrazumijeva postojanje sljedećih uvjeta:


- Da ste pročitali sigurnosne upute koje ste dobili zajedno s vašim računalom.
- Komponenta se može zamijeniti ili ako je zasebno kupljena, instalirati izvođenjem postupka uklanjanja obrnutim redoslijedom.


 **UPOZORENJE:** Prije rada na unutrašnjosti računala pročitajte sigurnosne upute koje ste dobili s računalom. Dodatne sigurnosne informacije potražite na početnoj stranici za sukladnost sa zakonskim odredbama na www.dell.com/regulatory_compliance

 **OPREZ:** Mnogi popravci smiju se izvršiti samo od strane ovlaštenog servisnog tehničara. Smijete vršiti samo pronalaženje problema i sitne popravke kao što ste ovlašteni u svojoj dokumentaciji o proizvodu ili po uputama tima online ili putem telefonske usluge i podrške. Vaše jamstvo ne pokriva oštećenja uzrokovana servisiranjem koje tvrtka Dell nije ovlastila. Pročitajte i slijedite sigurnosne upute koje su isporučene s uređajem.

 **OPREZ:** Kako biste izbjegli elektrostaticko pražnjenje, uzemljite se koristeći ručnu traku za uzemljenje ili povremeno dotaknite neobojenu metalnu površinu, kao što je priključak na stražnjoj strani računala.

 **OPREZ:** Pažljivo rukujte komponentama i karticama. Ne dodirujte komponente ili kontakte na kartici. Karticu pridržavajte za rubove ili za metalni nosač. Komponente poput procesora pridržavajte za rubove, a ne za pinove.


 **OPREZ:** Kad isključujete kabel, povucite za njegov utikač ili jezičak, a ne sam kabel. Neki kabeli imaju priključke s jezičcima za blokiranje. Ako iskapčate taj tip kabela, prije iskapčanja pritisnite jezičke za blokiranje. Dok razdvajate priključke, držite ih poravnate i izbjegavajte krivljenje bilo koje od pinova priključka. Također se prije ukopčavanja kabela pobrinite da su oba priključka pravilno okrenuta i poravnata.

 **NAPOMENA:** Boja i određene komponente vašeg računala se mogu razlikovati od onih prikazanih u ovom dokumentu.


Kako biste izbjegli oštećivanje računala, izvršite sljedeće korake prije nego što započnete s radom na unutrašnjosti računala.

1. Pobrinite se da je radna površina ravna i čista kako se pokrov računala ne bi ogrebao.
2. Isključite računalo (pogledajte odlomak Isključivanje računala).

3. Ako je računalo povezano s priključnim uređajem (priključen) poput dodatne medijske podloge ili dodatnog odjeljka za bateriju, odvojite ga.


 **OPREZ: Za iskopčavanje mrežnog kabela, najprije iskopčajte kabel iz svog računala i potom iskopčajte kabel iz mrežnog uređaja.**

4. Iskopčajte sve mrežne kabele iz svog računala.
5. Odspojite računalo i sve priključene uređaje iz svih električnih izvora napajanja.
6. Zatvorite zaslon i računalo okrenite naopako na ravnoj radnoj površini.

 **NAPOMENA:** Kako biste izbjegli oštećivanje ploče sustava, prije servisiranja računala morate izvaditi glavnu bateriju.

7. Uklonite glavnu bateriju.
8. Okrenite računalo gornjom stranom prema gore.
9. Otvorite zaslon.
10. Pritisnite gumb za uključivanje kako biste uzemljili matičnu ploču.

 **OPREZ: Kako biste se zaštitili od električnog udara, prije skidanja pokrova računala uvijek isključite računalo iz zidne utičnice.**



 **OPREZ: Prije nego što dotaknete bilo koji dio u unutrašnjosti svog računala, uzemljite se dodirivanjem neobojene metalne površine, poput metalnog dijela na poledini računala. Dok radite, povremeno dotaknite neobojanu metalnu površinu kako bi ispraznili statički elektricitet koji bi mogao oštetiti unutarnje komponente.**


11. Uklonite sve umetnute ExpressCard ili Smart kartice iz odgovarajućih utora.

Isključivanje računala


△ OPREZ: Kako biste izbjegli gubitak podataka, prije isključivanja računala spremite i zatvorite sve otvorene datoteke i zatvorite sve otvorene programe.

1. Isključite operativni sustav:

- U sustavu Windows 8:
 - * Korištenje uređaja koji ima omogućen rad dodirrom:
 - a. potegnute s desnog ruba zaslona, otvorite padajući izbornik i odaberite **Postavke**.
 - b. Odaberite  i potom odaberite **Isključi**
 - * Korištenje miša:
 - a. usmjerite u gornji desni kut zaslona i kliknite na **Postavke**.
 - b. Kliknite na  i potom odaberite **Isključi**.
- U sustavu Windows 7:

1. Kliknite na **Start** .
2. Kliknite na **Isključi**.

ili

1. Kliknite na **Start** .
2. Kliknite na strelicu u donjem desnom kutu izbornika **Start** na način prikazan u nastavku, a



zatim kliknite na **Isključi**.

2. Provjerite je li računalo, kao i svi priključeni uređaji isključeno. Ako se računalo i priključeni uređaji nisu automatski isključili nakon odjave operativnog sustava, pritisnite i približno 4 sekunde držite gumb za uključivanje/isključivanje kako biste ih isključili.

Nakon rada na unutrašnjosti računala

Nakon što ste završili bilo koji postupak zamjene, prije uključivanja računala provjerite jeste li priključili sve vanjske uređaje, kartice, kabele itd.

△ OPREZ: Kako biste izbjegli oštećivanje računala, koristite isključivo bateriju namijenjenu za dotično Dell računalo. Nemojte koristiti baterije koje su namijenjene za druga Dell računala.

1. Priključite sve vanjske uređaje, kao što je replikator priključka, dodatna baterija ili medijska baza i ponovno postavite sve kartice, kao što je ExpressCard.
2. Priključite sve telefonske ili mrežne kabele na svoje računalo.

△ OPREZ: Kako biste priključili mrežni kabel, prvo ga priključite u mrežni uređaj, a zatim u računalo.

3. Ponovno postavite bateriju.
4. Priključite svoje računalo i sve priključene uređaje na njihove izvore električnog napajanja.

5. Uključite računalo.

Uklanjanje i instaliranje komponenti

Ovaj odjeljak pruža detaljne informacije o tome kako ukloniti ili instalirati komponente s vašeg računala.

Preporučeni alati

Za izvršavanje postupaka iz ovog dokumenta možda će vam trebati sljedeći alati:

- mali ravni odvijač
- #0 križni odvijač
- #1 križni odvijač
- malo plastično šilo

Uklanjanje SD kartice

1. Slijedite postupke u poglavlju *Prije rada na unutrašnjosti računala*.
2. Pritisnite SD karticu kako biste je oslobodili iz računala.
3. Izvucite SD karticu iz računala.



Ugradnja SD kartice

1. Gurnite SD karticu u pertinac sve dok ne nasjedne na mjesto.
2. Slijedite upute u odlomku *Nakon rada na unutrašnjosti računala*.

Uklanjanje baterije

1. Slijedite postupke u poglavlju *Prije rada na unutrašnjosti računala*.
2. Pomaknite jezičke za oslobađanje baterije u otvoreni položaj.



3. Uklonite bateriju iz računala.



Ugradnja baterije

1. Umetnite bateriju u njezin utor tako da usjedne na mjesto.
2. Slijedite upute u odlomku *Nakon rada na unutrašnjosti računala*.

Uklanjanje kartice identiteta pretplatnika (eng. Subscriber Identity Module, SIM)

1. Slijedite postupke u poglavlju *Prije rada na unutrašnjosti računala*.
2. Uklonite bateriju.
3. Pritisnite i oslobodite SIM karticu koja se nalazi na stjenci baterije.
4. Izvucite SIM karticu iz računala.



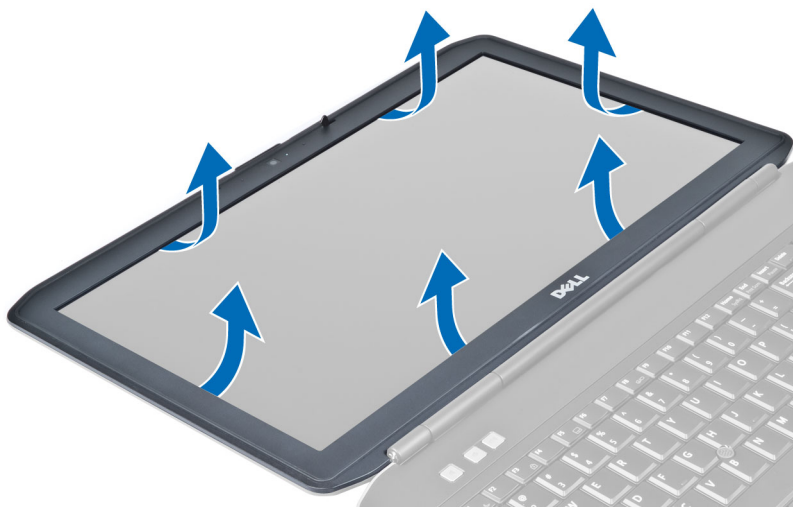
Ugradnja kartice identiteta pretplatnika (eng. Subscriber Identity Module, SIM)

1. Umetnite karticu identiteta pretplatnika (SIM) u utor.
2. Ugradite bateriju.
3. Slijedite upute u odlomku *Nakon rada na unutrašnjosti računala*.

Uklanjanje okvira zaslona

1. Slijedite postupke u poglavlju *Prije rada na unutrašnjosti računala*.
2. Uklonite bateriju.
3. Podignite donji rub okvira zaslona.

- Potom tako nastavite duž bočnih i gornjeg ruba okvira zaslona.



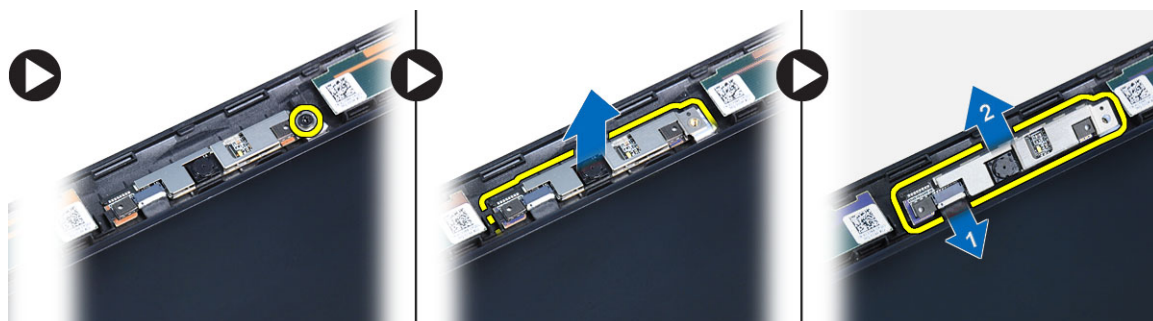
- Uklonite okvir zaslona s računala.

Ugradnja okvira zaslona

- Postavite okvir zaslona na sklop zaslona.
- Počevši od gornjeg kuta, pritišćite okvir zaslona i pomičite se oko cijelog okvira sve dok ne usjedne na sklop zaslona.
- Ugradite bateriju.
- Slijedite upute u odlomku *Nakon rada na unutrašnjosti računala*.

Uklanjanje kamere

- Slijedite postupke u poglavlju *Prije rada na unutrašnjosti računala*.
- Uklonite:
 - baterija
 - okvir zaslona
- Izvedite sljedeće korake:
 - Uklonite vijak kojim je pričvršćen modul kamere i mikrofona.
 - Odspojite kabel kamere.
 - Podignite i uklonite modul kamere i mikrofona.

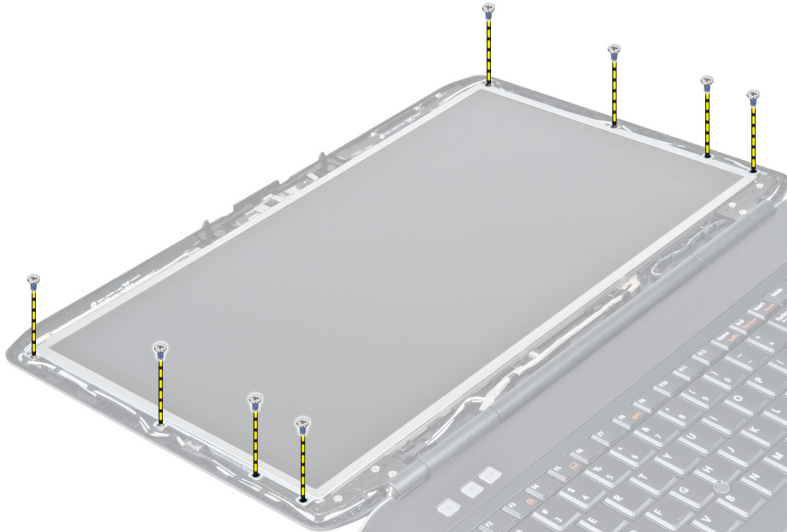


Ugradnja kamere

1. Postavite modul kamere i mikrofona na njegovo mjesto.
2. Priključite kabel kamere.
3. Pritegnite vijak kako biste pričvrstili modul kamere i mikrofona.
4. Ugradite:
 - a) okvir zaslona
 - b) baterija
5. Slijedite upute u odlomku *Nakon rada na unutrašnjosti računala*.

Uklanjanje ploče zaslona

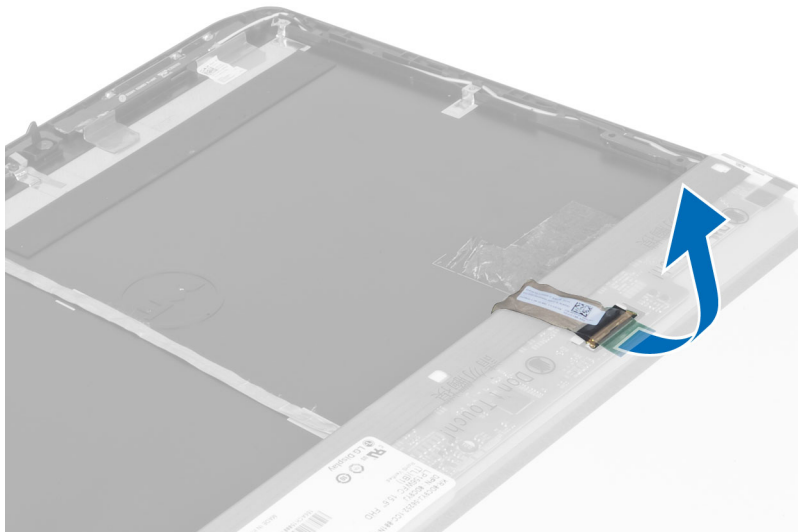
1. Slijedite postupke u poglavlju *Prije rada na unutrašnjosti računala*.
2. Uklonite:
 - a) bateriju
 - b) okvir zaslona
3. Uklonite vijke kojima je pričvršćena ploča zaslona.



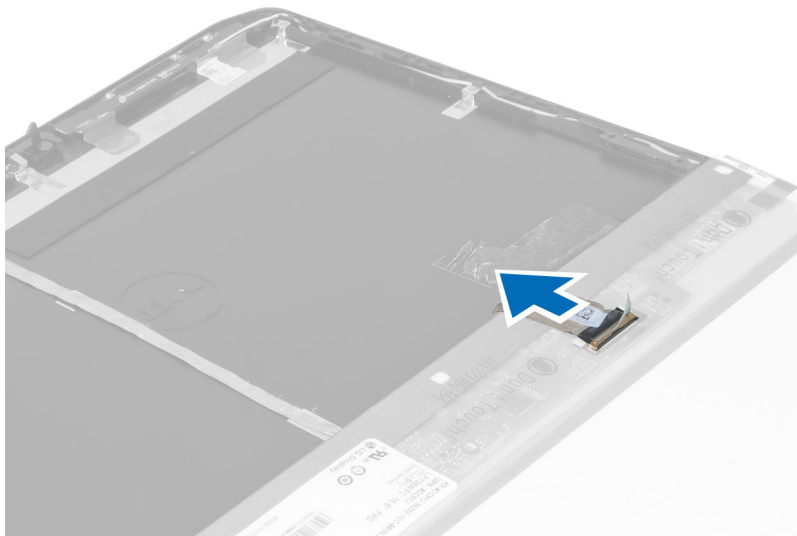
4. Preokrenite ploču zaslona.



5. Podignite Mylar traku i odspojite kabel LVDS-a sa stražnje strane ploče zaslona.



6. Uklonite ploču zaslona iz sklopa zaslona.



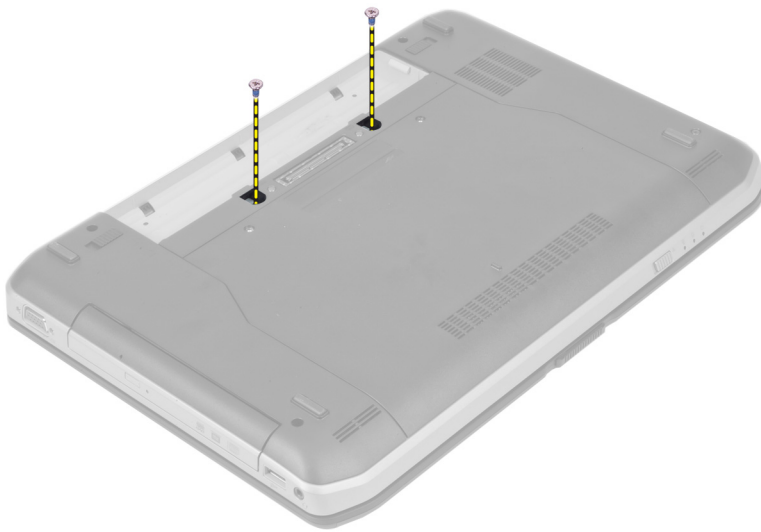
Ugradnja ploče zaslona

1. Ugradite vijke kojima se nosači zaslona pričvršćuju na ploču zaslona.
2. Pričvrstite ploču zaslona na sklop zaslona.
3. Poravnajte ploču zaslona u njezin izvorni položaj na računalu.
4. Priključite kabel niskonaponskog diferencijalnog signaliziranja (LVSD) na ploču zaslona i pričvrstite traku.
5. Preokrenite ploču zaslona i postavite vijke kojima se ona pričvršćuje.
6. Ugradite:
 - a) okvir zaslona
 - b) bateriju
7. Slijedite upute u odlomku *Nakon rada na unutrašnjosti računala*.

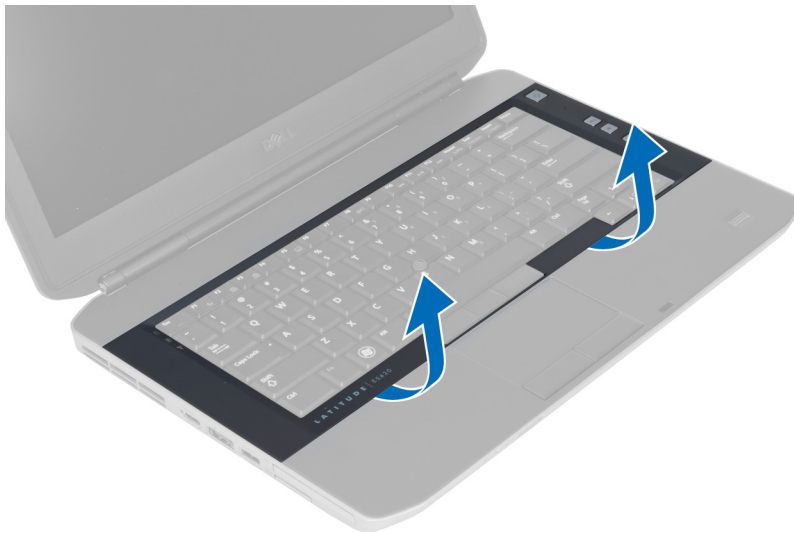
Uklanjanje okvira tipkovnice

1. Slijedite postupke u poglavlju *Prije rada na unutrašnjosti računala*.
2. Uklonite bateriju.

3. Uklonite vijke sa stražnje strane računala.

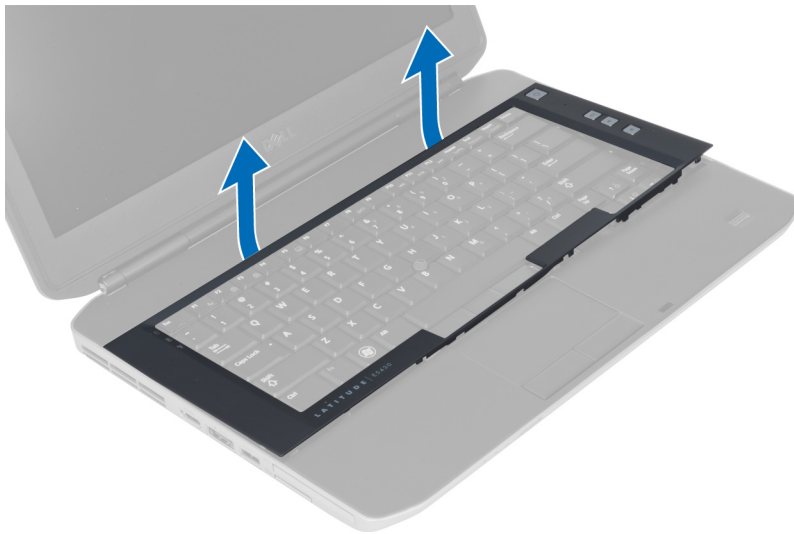


4. Podignite okvir tipkovnice počevši od donjeg ruba.



5. Potom tako nastavite duž bočnih i gornjeg ruba okvira tipkovnice.

6. Podignite okvir tipkovnice kako biste ga uklonili iz računala.



Ugradnja okvira tipkovnice

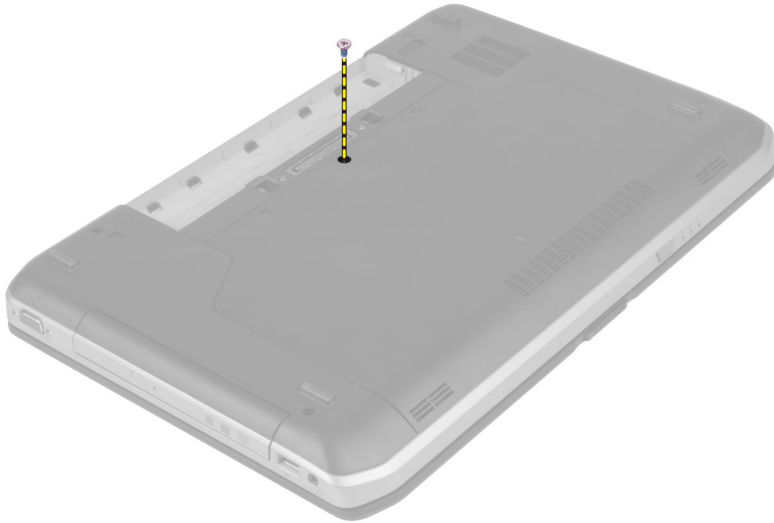
1. Poravnajte okvir tipkovnice na njegovo mjesto.
2. Pritisnite uzduž stranica okvira tipkovnice sve dok ne sjedne na mjesto.



3. Ugradite bateriju.
4. Slijedite upute u odlomku *Nakon rada na unutrašnjosti računala*.

Uklanjanje tipkovnice

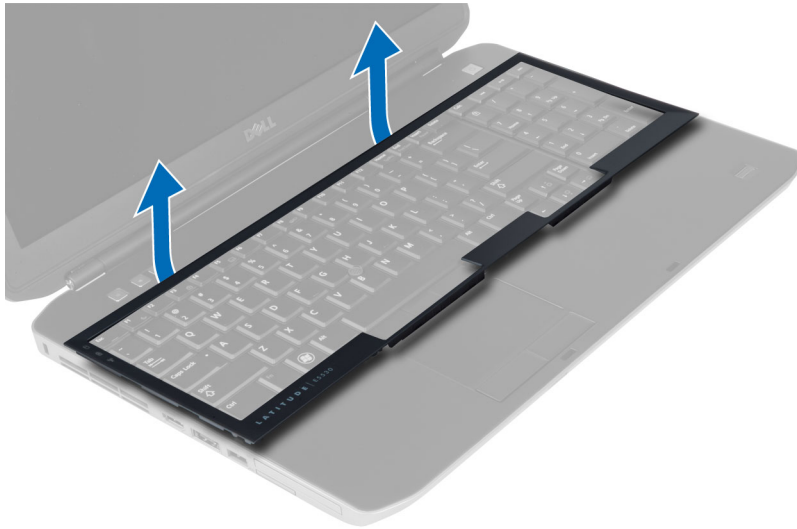
1. Slijedite postupke u poglavlju *Prije rada na unutrašnjosti računala*.
2. Uklonite:
 - a) bateriju
 - b) okvir tipkovnice
3. Uklonite vijak sa stražnje strane računala.



4. Podignite kopču kako biste odvojili okvir tipkovnice od računala.



5. Uklonite okvir tipkovnice s računala.



6. Uklonite vijke kojima je tipkovnica pričvršćena na svoje mjesto.



7. Preokrenite tipkovnicu.



8. Odljepite ljepljivu traku kojom je plosnati fleksibilni kabel tipkovnice pričvršćen za poledinu tipkovnice.
9. Odspojite plosnati fleksibilni kabel tipkovnice.
10. Uklonite plosnati fleksibilni kabel s tipkovnice i uklonite ga iz računala.



Ugradnja tipkovnice

1. Pričvrstite plosnati fleksibilni kabel na tipkovnicu.
2. Zalijepite ljepljivu traku kojom se plosnati fleksibilni kabel tipkovnice pričvršćuje za tipkovnicu.
3. Umećite tipkovnicu u njezin odjeljak sve dok svi metalni jezičci ne nasjednu u njihove položaje.
4. Pričvrstite kopču kabela tipkovnice.
5. Pritisnite tipkovnicu na lijevoj i desnoj strani osiguravajući da su sve stezaljke potpuno u zahvatu s računalom.
6. Postavite vijke kojima je tipkovnica pričvršćena za oslonac za ruku.

7. Postavite vijak sa stražnje strane računala.
8. Ugradite:
 - a) okvir tipkovnice
 - b) bateriju
9. Slijedite upute u odlomku *Nakon rada na unutrašnjosti računala*.

Uklanjanje pristupne ploče

1. Slijedite postupke u poglavlju *Prije rada na unutrašnjosti računala*.
2. Uklonite bateriju.
3. Uklonite vijke kojima je pričvršćena pristupna ploča.



4. Pomaknite pristupnu ploču, a zatim je podignite i uklonite iz računala.

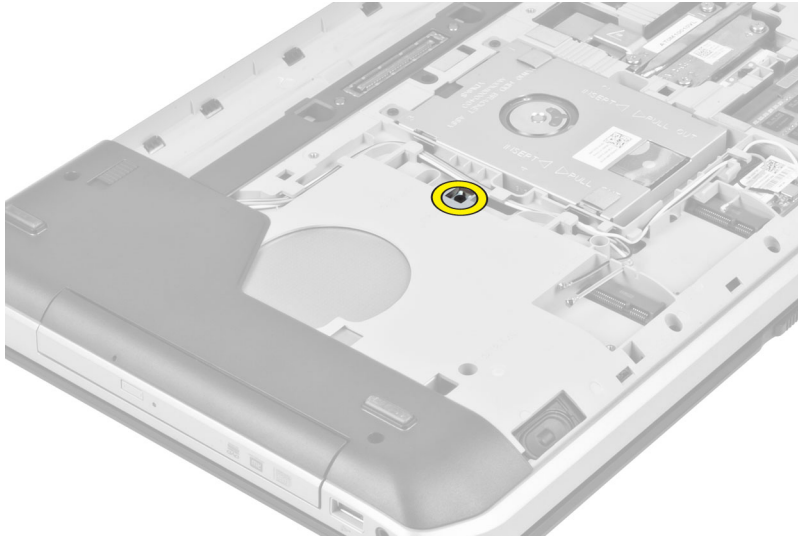


Ugradnja pristupne ploče

1. Umetnite pristupnu ploču u njezin utor tako da usjedne na mjesto.
2. Ugradite vijke kojima se pristupna ploča pričvršćuje na računalo.
3. Ugradite bateriju.
4. Slijedite upute u odlomku *Nakon rada na unutrašnjosti računala*.

Uklanjanje optičkog pogona

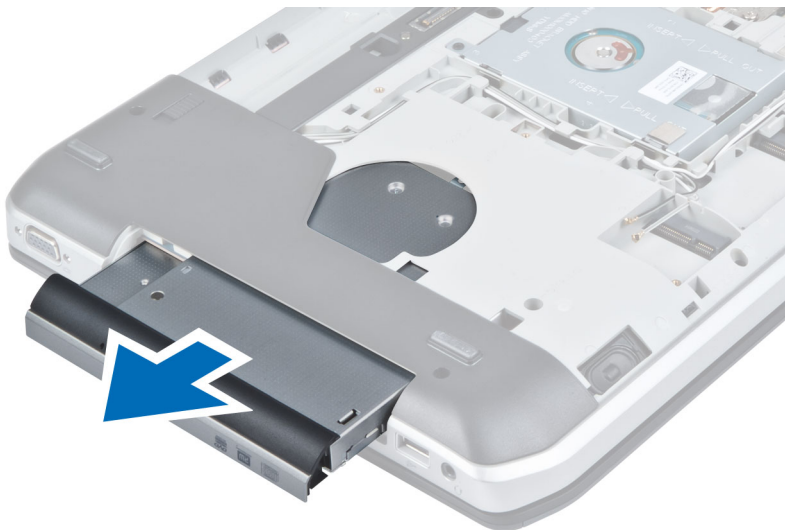
1. Slijedite postupke u poglavlju *Prije rada na unutrašnjosti računala*.
2. Uklonite:
 - a) bateriju
 - b) pristupnu ploču
3. Uklonite vijak kojim je pričvršćen optički pogon.



4. Odmaknite jezičak vijka od računala kako biste odvojili optički pogon od ležišta pogona.

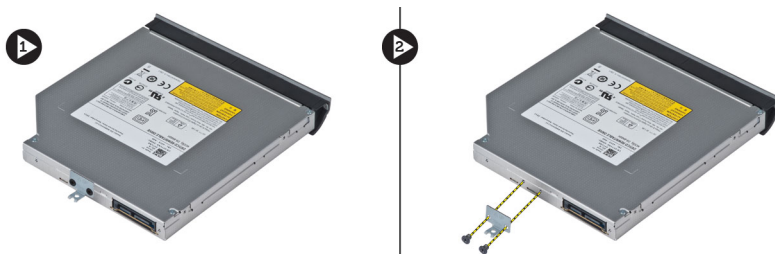


5. Uklonite optički pogon iz računala.



6. Uklonite vijke kojima je pričvršćen nosač optičkog pogona.

7. Uklonite nosač optičkog pogona.



8. Otpustite jezičke maske optičkog pogona kako biste odvojili masku od optičkog pogona.

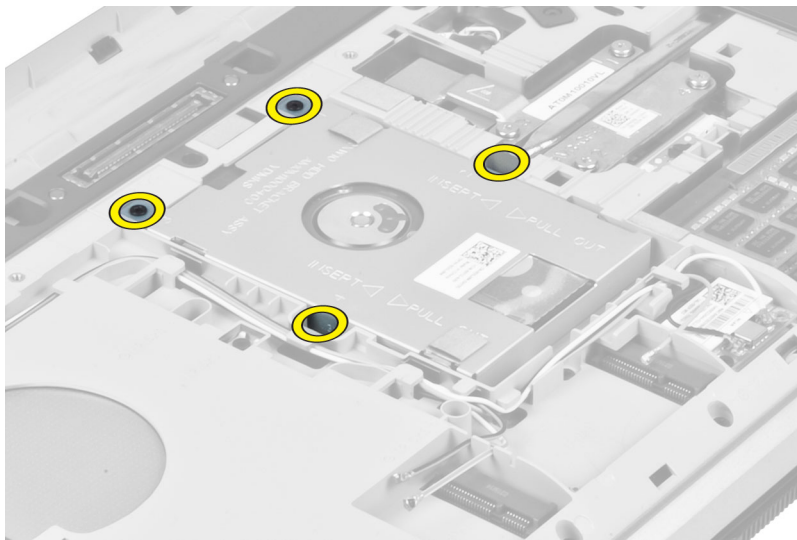
9. Uklonite masku optičkog pogona.

Ugradnja optičkog pogona

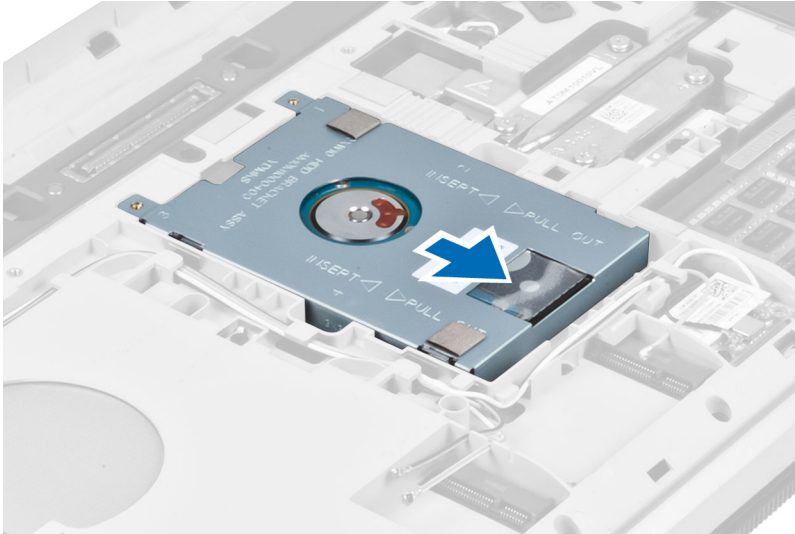
1. Spojite jezičke maske optičkog pogona kako biste masku pričvrstili na optički pogon.
2. Ugradite nosač optičkog pogona.
3. Ugradite vijke kojima je pričvršćen nosač optičkog pogona.
4. Umetnite optički pogon u računalo.
5. Postavite vijak kojim je optički pogon pričvršćen na svom mjestu.
6. Ugradite:
 - a) pristupnu ploču
 - b) bateriju
7. Slijedite upute u odlomku *Nakon rada na unutrašnjosti računala*.

Uklanjanje tvrdog pogona

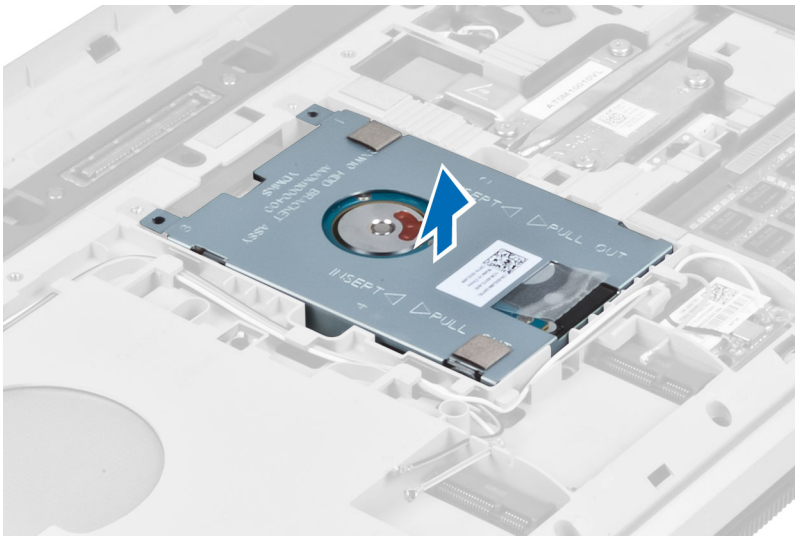
1. Slijedite postupke u poglavlju *Prije rada na unutrašnjosti računala*.
2. Uklonite:
 - a) bateriju
 - b) pristupnu ploču
3. Uklonite vijke kojima je nosač tvrdog pogona pričvršćen na mjestu.



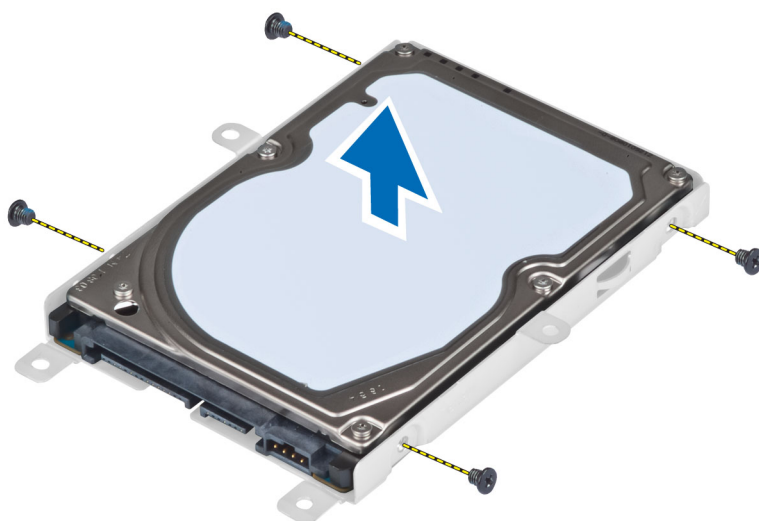
4. S pomočju jezička povucite nosač tvrdog pogona kako biste odvojili tvrdi pogon od njegova priključka.



5. Uklonite tvrdi pogon iz računala.



6. Uklonite vijke kojima je pričvršćen nosač tvrdog pogona.



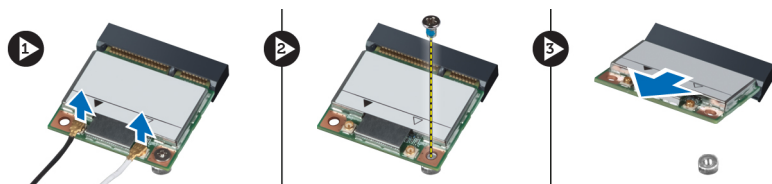
7. Uklonite nosač tvrdog pogona s tvrdog pogona.

Ugradnja tvrdog pogona

1. Ugradite nosač tvrdog pogona na tvrdi pogon.
2. Postavite vijke kojima je pričvršćen nosač tvrdog pogona.
3. Postavite tvrdi pogon u računalo.
4. Postavite vijak kojim se nosač tvrdog pogona pričvršćuje na mjesto.
5. Ugradite:
 - a) baznu ploču
 - b) bateriju
6. Slijedite upute u odlomku *Nakon rada na unutrašnjosti računala*.

Uklanjanje WLAN kartice

1. Slijedite postupke u poglavlju *Prije rada na unutrašnjosti računala*.
2. Uklonite:
 - a) baterija
 - b) poklopac kućišta
3. Izvedite sljedeće korake:
 - a) Odspojite antenske kabele iz WLAN kartice.
 - b) Uklonite vijak kojim je WLAN kartica pričvršćena na računalo.
 - c) Uklonite WLAN karticu iz njezina utora na matičnoj ploči.

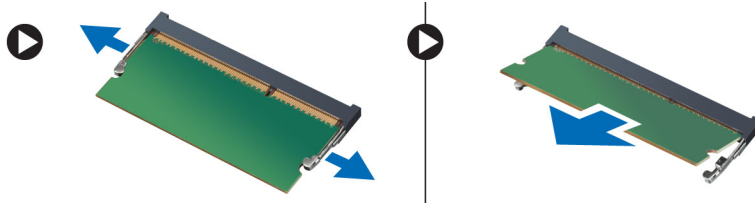


Ugradnja WLAN kartice

1. Umetnite WLAN karticu u njezin priključak na matičnoj ploči.
2. Priključite antenske kabele na odgovarajuće priključke označene na WLAN kartici.
3. Pritegnite vijak kako biste pričvrstili WLAN karticu na računalo.
4. Ugradite:
 - a) poklopac kućišta
 - b) baterija
5. Slijedite upute u odlomku *Nakon rada na unutrašnjosti računala*.

Uklanjanje memorijskog modula

1. Slijedite postupke u poglavlju *Prije rada na unutrašnjosti računala*.
2. Uklonite:
 - a) baterija
 - b) poklopac kućišta
3. Izdignite kopče dalje od memorijskog modula sve dok ne iskoči.
4. Podignite memorijski modul i uklonite ga iz računala.



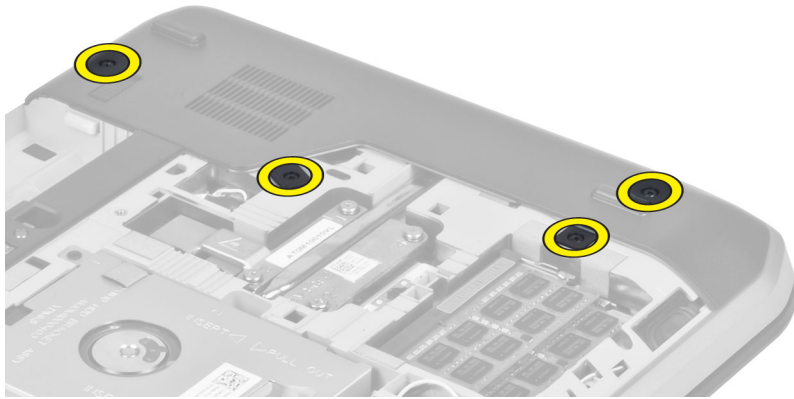
Ugradnja memorijskog modula

1. Umetnite memoriju u memorijski utor.
2. Pritisnite jezičke kako biste osigurali memorijski modul na matičnu ploču.
3. Ugradite:
 - a) poklopac kućišta
 - b) baterija
4. Slijedite upute u odlomku *Nakon rada na unutrašnjosti računala*.

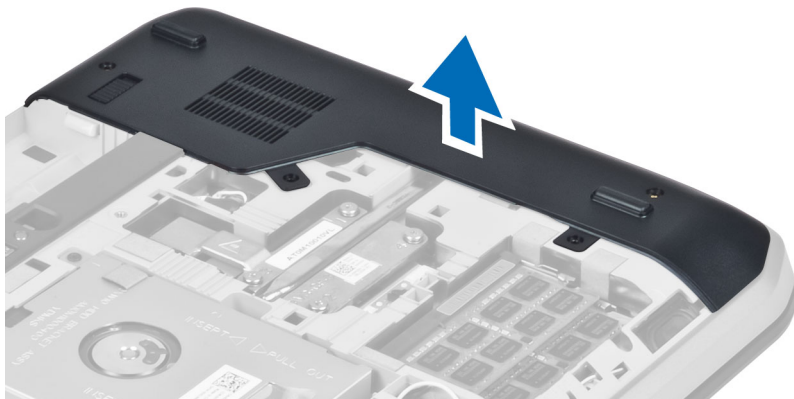
Uklanjanje desne bazne ploče

1. Slijedite postupke u poglavlju *Prije rada na unutrašnjosti računala*.
2. Uklonite:
 - a) bateriju
 - b) pristupnu ploču

3. Uklonite vijke kojima je desna bazna ploča pričvršćena na mjesto.



4. Uklonite desnu baznu ploču s računala.



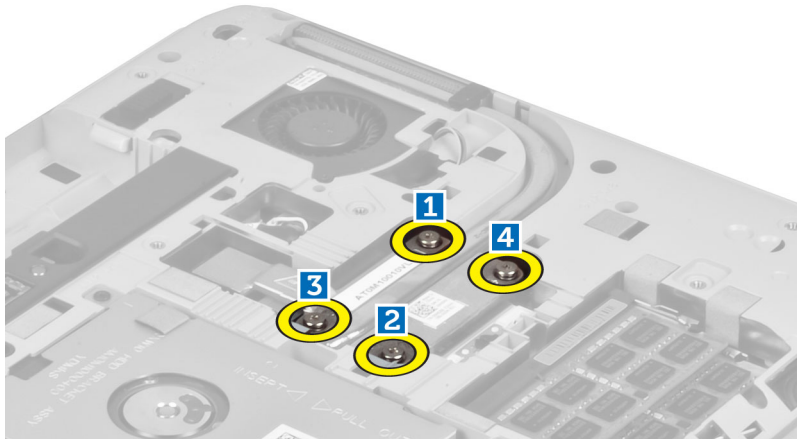
Ugradnja desne bazne ploče

1. Postavite desnu baznu ploču na njezino mjesto na dnu računala.
2. Postavite vijke kojima se desna bazna ploča pričvršćuje za dno računala.
3. Ugradite:
 - a) pristupnu ploču
 - b) bateriju
4. Slijedite upute u odlomku *Nakon rada na unutrašnjosti računala*.

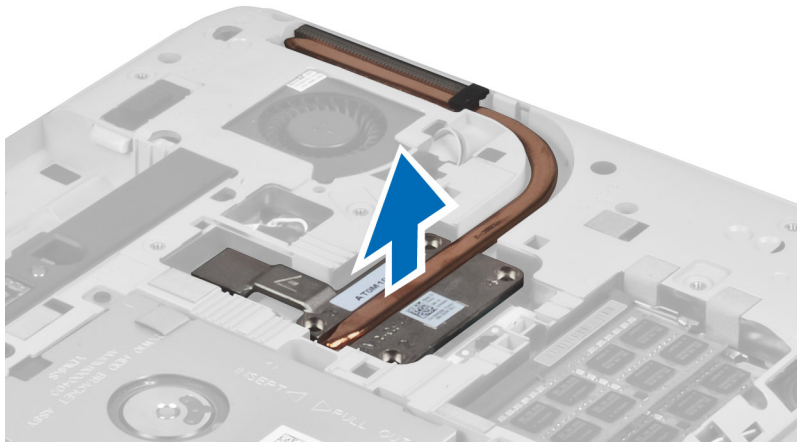
Uklanjanje toplinskog modula

1. Slijedite postupke u poglavlju *Prije rada na unutrašnjosti računala*.
2. Uklonite:
 - a) SD memorijsku karticu
 - b) bateriju
 - c) pristupnu ploču
 - d) desnu baznu ploču

3. Uklonite vijke kojima je toplinski modul pričvršćen na svoje mjesto.



4. Podignite toplinski modul i uklonite ga iz računala.

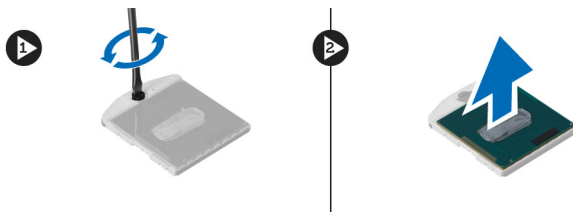


Ugradnja toplinskog modula

1. Postavite toplinski modul u njegov odjeljak.
2. Postavite vijke kojima se toplinski modul pričvršćuje u računalo.
3. Ugradite:
 - a) desnu baznu ploču
 - b) pristupnu ploču
 - c) bateriju
 - d) SD memorijsku karticu
4. Slijedite upute u odlomku *Nakon rada na unutrašnjosti računala*.

Uklanjanje procesora

1. Slijedite postupke u poglavlju *Prije rada na unutrašnjosti računala*.
2. Uklonite:
 - a) SD memorijsku karticu
 - b) bateriju
 - c) pristupnu ploču
 - d) desnu baznu ploču
 - e) toplinski modul
3. Zakrenite blokadu procesora s ekscentrom u smjeru suprotnom od kazaljki na satu u otključani položaj. Podignite procesor i uklonite ga iz računala.



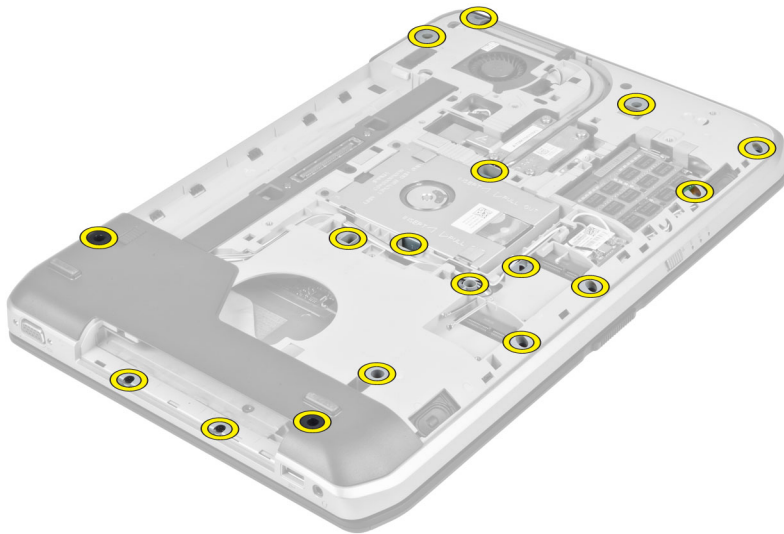
Ugradnja procesora

1. Postavite procesor u njegov utor u računalu.
2. Zaokrenite blokadu procesora s ekscentrom u smjeru kazaljki na satu kako biste fiksirali procesor.
3. Ugradite:
 - a) toplinski modul
 - b) pristupnu ploču
 - c) desnu baznu ploču
 - d) bateriju
 - e) SD memorijsku karticu
4. Slijedite upute u odlomku *Nakon rada na unutrašnjosti računala*.

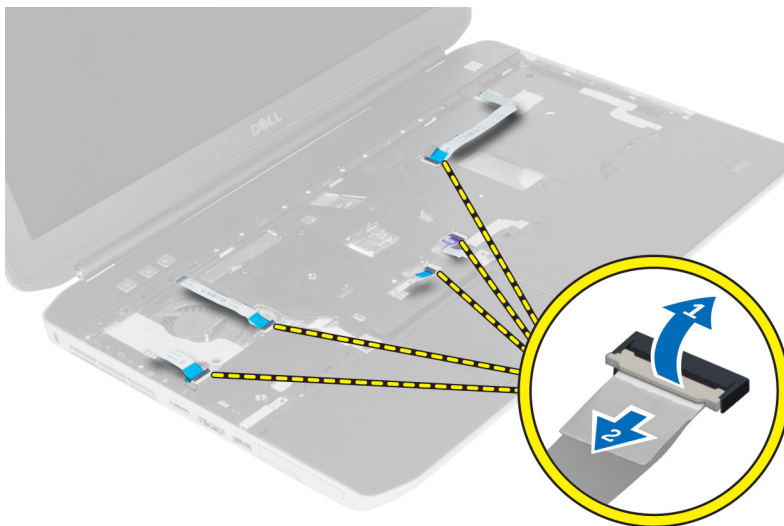
Uklanjanje oslonca za ruku

1. Slijedite postupke u poglavlju *Prije rada na unutrašnjosti računala*.
2. Uklonite:
 - a) SD memorijsku karticu
 - b) bateriju
 - c) pristupnu ploču
 - d) okvir tipkovnice
 - e) tipkovnicu
 - f) optički pogon
 - g) desnu baznu ploču
 - h) tvrdi pogon

3. Uklonite vijke kojima je pričvršćena donja strana računala.



4. Odspojite:
- a) plosnati fleksibilni kabel LED ploče
 - b) plosnati fleksibilni kabel medijske tipke
 - c) plosnati fleksibilni kabel podloge osjetljive na dodir
 - d) plosnati fleksibilni kabel skenera otisaka prstiju
 - e) plosnati fleksibilni kabel tipke napajanja



5. Uklonite vijke kojima je oslonac za ruku pričvršćen na računalo.



6. Podignite desni rub sklopa oslonca za ruku.
7. Oslobodite jezičke na lijevom rubu sklopa oslonca za ruku i uklonite oslonac s računala.



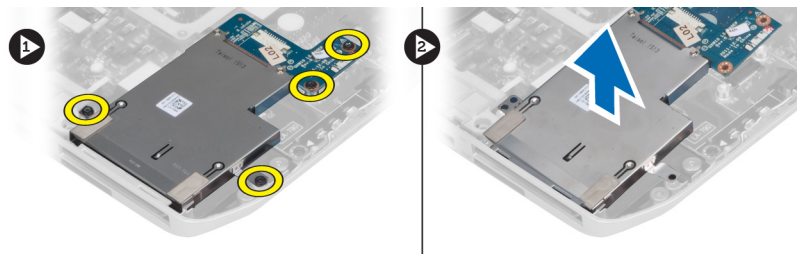
Ugradnja oslonca za ruku

1. Poravnajte sklop oslonca za ruku u njegov originalni položaj u računalu i umetnite ga na mjesto.
2. Priključite sljedeće kabele na matičnu ploču:
 - a) plosnati fleksibilni kabel tipke napajanja
 - b) plosnati fleksibilni kabel skenera otisaka prstiju
 - c) plosnati fleksibilni kabel podloge osjetljive na dodir
 - d) plosnati fleksibilni kabel medijske tipke
 - e) plosnati fleksibilni kabel LED ploče
3. Postavite vijke na oslonac za ruku.
4. Postavite vijke na donju stranu računala.

5. Ugradite:
 - a) desnu baznu ploču
 - b) optički pogon
 - c) tipkovnicu
 - d) okvir tipkovnice
 - e) pristupnu ploču
 - f) bateriju
 - g) SD memorijsku karticu
6. Slijedite upute u odlomku *Nakon rada na unutrašnjosti računala.*

Uklanjanje okvira čitača kartice ExpressCard

1. Slijedite postupke u poglavlju *Prije rada na unutrašnjosti računala.*
2. Uklonite:
 - a) SD memorijsku karticu
 - b) bateriju
 - c) pristupnu ploču
 - d) okvir tipkovnice
 - e) tipkovnicu
 - f) optički pogon
 - g) desnu baznu ploču
 - h) oslonac za ruku
3. Uklonite vijke kojima je okvir čitača kartice ExpressCard pričvršćen na svom mjestu.
4. Izvadite okvir čitača kartice ExpressCard iz računala.

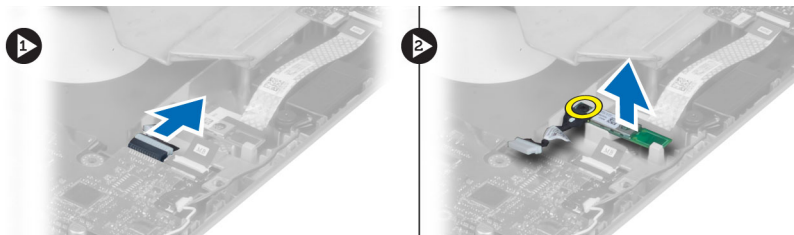


Ugradnja okvira čitača kartice ExpressCard

1. Poravnajte okvir čitača kartice ExpressCard u njegov originalni položaj u računalu i umetnite ga na mjesto.
2. Postavite vijke kojima se okvir čitača kartice ExpressCard pričvršćuje na svoje mjesto.
3. Ugradite:
 - a) oslonac za ruku
 - b) desnu baznu ploču
 - c) optički pogon
 - d) tipkovnicu
 - e) okvir tipkovnice
 - f) pristupnu ploču
 - g) bateriju
 - h) SD memorijsku karticu
4. Slijedite upute u odlomku *Nakon rada na unutrašnjosti računala.*

Uklanjanje Bluetooth modula

1. Slijedite postupke u poglavlju *Prije rada na unutrašnjosti računala*.
2. Uklonite:
 - a) SD memorijsku karticu
 - b) bateriju
 - c) pristupnu ploču
 - d) okvir tipkovnice
 - e) tipkovnicu
 - f) optički pogon
 - g) desnu baznu ploču
 - h) oslonac za ruku
3. Iskopčajte Bluetooth kabel iz matične ploče i uklonite vijak kojim je Bluetooth modul pričvršćen na mjestu.



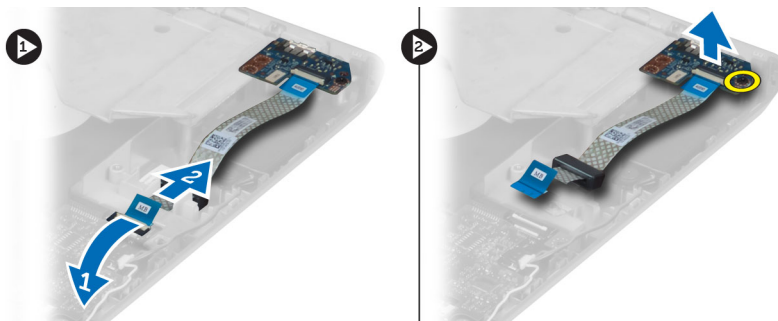
4. Uklonite Bluetooth modul iz računala.
5. Odspojite Bluetooth kabel iz Bluetooth modula.

Ugradnja Bluetooth modula

1. Prikjučite Bluetooth kabel na Bluetooth modul.
2. Postavite Bluetooth modul u njegov odjeljak u računalu.
3. Postavite vijak kojim se pričvršćuje Bluetooth modul.
4. Priključite Bluetooth kabel na matičnu ploču.
5. Ugradite:
 - a) oslonac za ruku
 - b) desnu baznu ploču
 - c) optički pogon
 - d) tipkovnicu
 - e) okvir tipkovnice
 - f) pristupnu ploču
 - g) bateriju
 - h) SD memorijsku karticu
6. Slijedite upute u odlomku *Nakon rada na unutrašnjosti računala*.

Uklanjanje zvučne kartice

1. Slijedite postupke u poglavlju *Prije rada na unutrašnjosti računala*.
2. Uklonite:
 - a) SD memorijsku karticu
 - b) bateriju
 - c) pristupnu ploču
 - d) okvir tipkovnice
 - e) tipkovnicu
 - f) optički pogon
 - g) desnu baznu ploču
 - h) oslonac za ruku
 - i) Bluetooth modul
3. Odspojite plosnati fleksibilni kabel zvučne kartice iz matične ploče i uklonite vijak kojim je zvučna kartica pričvršćena na mjesto.



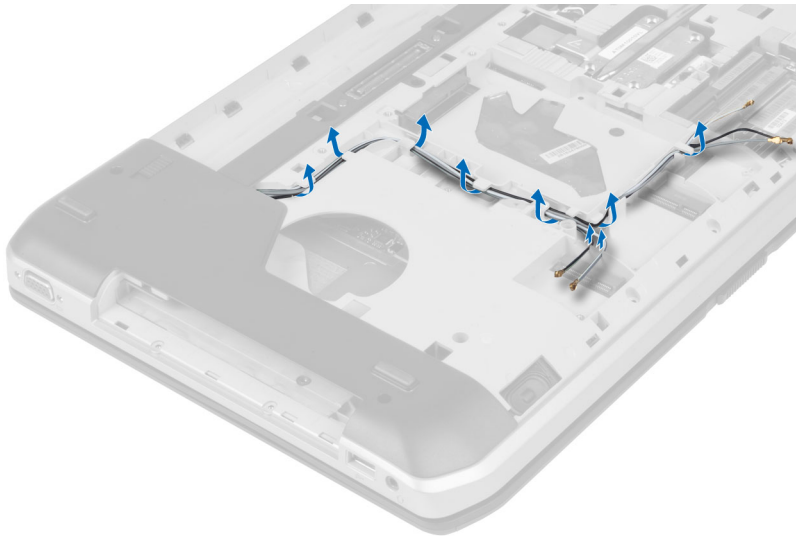
4. Uklonite zvučnu karticu iz računala.

Ugradnja zvučne kartice

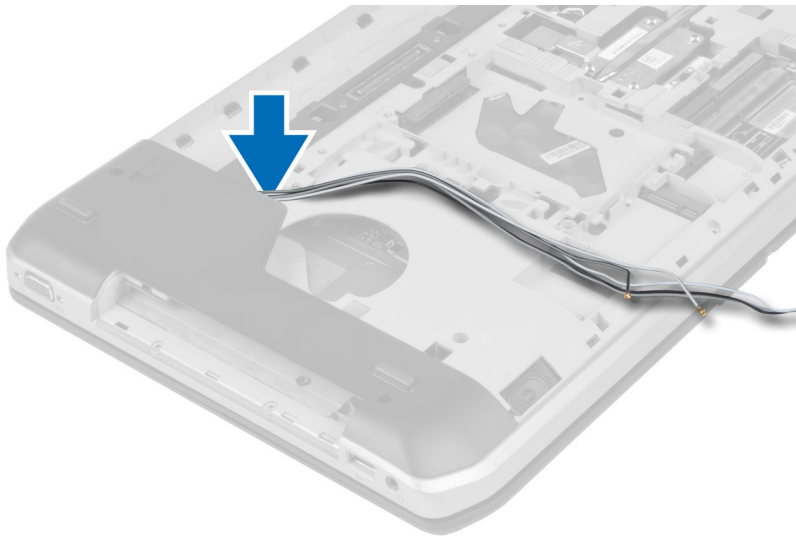
1. Postavite zvučnu karticu u računalo.
2. Pritegnite vijak kojim se zvučna kartica pričvršćuje u računalo.
3. Priključite kabel zvučne kartice na matičnu ploču.
4. Ugradite:
 - a) Bluetooth modul
 - b) oslonac za ruku
 - c) desnu baznu ploču
 - d) optički pogon
 - e) tipkovnicu
 - f) okvir tipkovnice
 - g) pristupnu ploču
 - h) bateriju
 - i) SD memorijsku karticu
5. Slijedite upute u odlomku *Nakon rada na unutrašnjosti računala*.

Uklanjanje sklopa zaslona

1. Slijedite postupke u poglavlju *Prije rada na unutrašnjosti računala*.
2. Uklonite:
 - a) SD memorijsku karticu
 - b) bateriju
 - c) pristupnu ploču
 - d) okvir tipkovnice
 - e) tipkovnicu
 - f) optički pogon
 - g) tvrdi pogon
 - h) desnu baznu ploču
 - i) oslonac za ruku
3. Odspojite i uklonite sve antene iz kanala za usmjeravanje.



4. Odspojite kabel niskonaponskog diferencijalnog signaliziranja (LVDS).



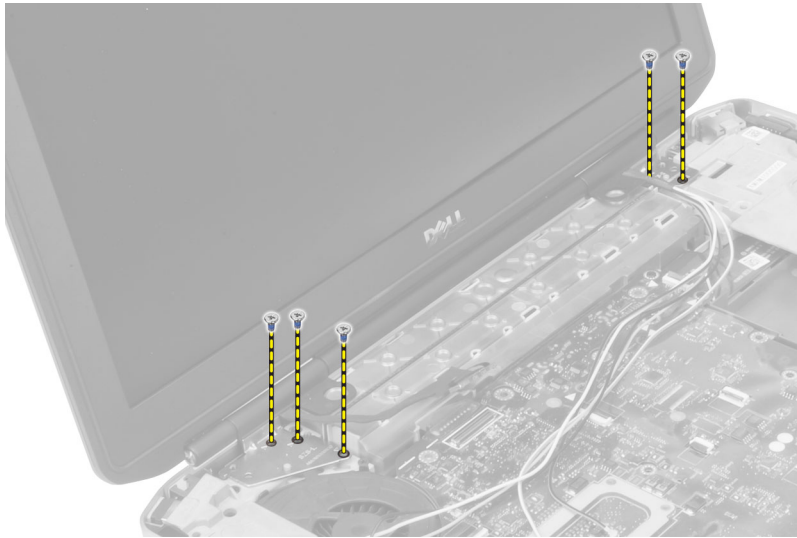
5. Povucite antene kroz otvor na vrh računala.



6. Podignite priključak označen na matičnoj ploči.



7. Uklonite vijke kojima je sklop zaslona pričvršćen na svoje mjesto.



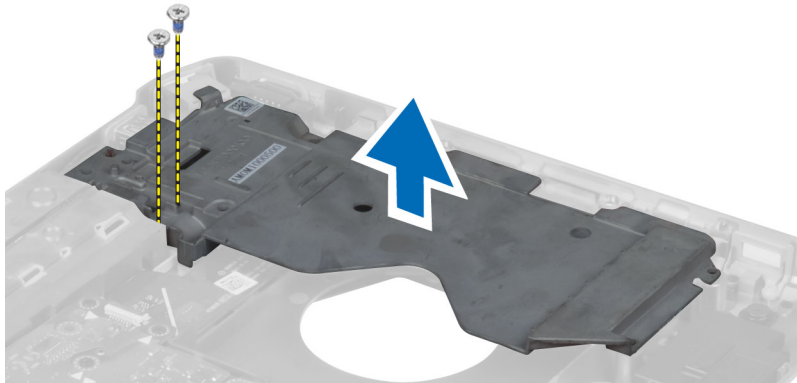
8. Uklonite sklop zaslona iz računala.

Ugradnja sklopa zaslona

1. Postavite vijke kojima je sklop zaslona pričvršćen na svoje mjesto.
2. Umetnite kabel niskonaponskog diferencijalnog signaliziranja (LVDS) i kabele bežičnih antena kroz otvore u kućištu.
3. Provucite kabel LVDS-a uzduž njegova pretinca i spojite priključak na matičnu ploču.
4. Priključite antenske kabele u njihove priključke.
5. Ugradite:
 - a) oslonac za ruku
 - b) desnu pristupnu ploču
 - c) optički pogon
 - d) tipkovnicu
 - e) okvir tipkovnice
 - f) pristupnu ploču
 - g) bateriju
 - h) SD memorijsku karticu
6. Slijedite upute u odlomku *Nakon rada na unutrašnjosti računala*.

Uklanjanje desnog potpornog okvira

1. Slijedite postupke u poglavlju *Prije rada na unutrašnjosti računala*.
2. Uklonite:
 - a) SD memorijsku karticu
 - b) bateriju
 - c) pristupnu ploču
 - d) okvir tipkovnice
 - e) optički pogon
 - f) tvrdi pogon
 - g) desnu baznu ploču
 - h) oslonac za ruku
 - i) sklop zaslona
3. Uklonite vijke kojima je desni potporni okvir pričvršćen za računalo.
4. Podignite desni potporni okvir s računala.

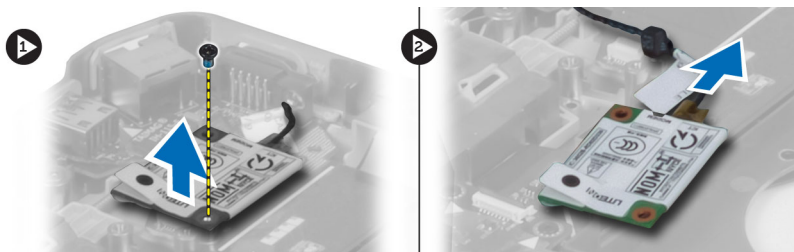


Ugradnja desnog potpornog okvira

1. Postavite desni potporni okvir na računalo.
2. Pritegnite vijke kojima je desni potporni okvir pričvršćen za računalo.
3. Ugradite:
 - a) sklop zaslona
 - b) oslonac za ruku
 - c) desnu baznu ploču
 - d) tvrdi pogon
 - e) optički pogon
 - f) tipkovnicu
 - g) okvir tipkovnice
 - h) pristupnu ploču
 - i) bateriju
 - j) SD memorijsku karticu
4. Slijedite upute u odlomku *Nakon rada na unutrašnjosti računala*.

Uklanjanje modemske kartice

1. Slijedite postupke u poglavlju *Prije rada na unutrašnjosti računala*.
2. Uklonite:
 - a) SD memorijsku karticu
 - b) bateriju
 - c) pristupnu ploču
 - d) okvir tipkovnice
 - e) tipkovnicu
 - f) optički pogon
 - g) tvrdi pogon
 - h) desnu baznu ploču
 - i) oslonac za ruku
 - j) sklop zaslona
 - k) desni potporni okvir
3. Uklonite vijak kojim je modemska kartica pričvršćena na računalo.
4. Podignite modemsku karticu kako biste je izvukli iz priključka na stražnjoj strani kartice.
5. Odspojite kabel mrežnog priključka s modemske kartice.
6. Podignite modemsku karticu iz računala.



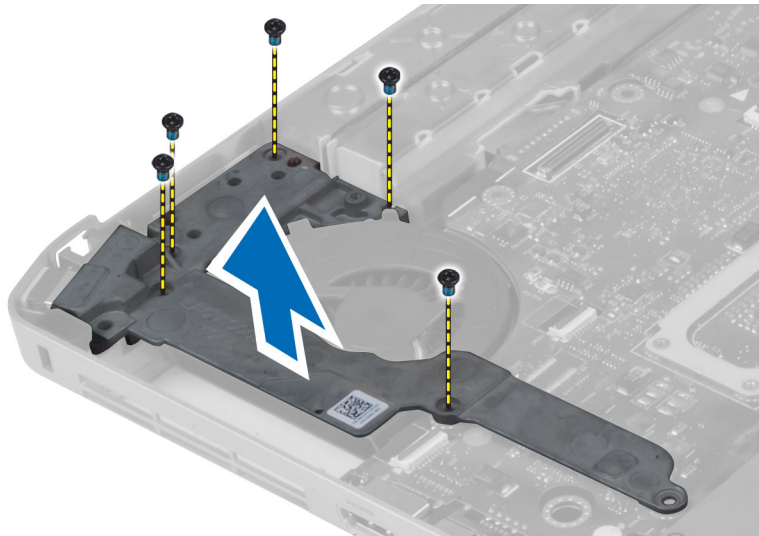
Ugradnja modemske kartice

1. Postavite modemsku karticu na ploču s ulazima i izlazima (U/I) u računalo.
2. Priključite kabel mrežnog priključka u modemsku karticu.
3. Spojite modemsku karticu u priključak koji se nalazi na stražnjoj strani računala.
4. Pritegnite vijak kako biste pričvrstili modemsku karticu na računalo.
5. Ugradite:
 - a) desni potporni okvir
 - b) sklop zaslona
 - c) oslonac za ruku
 - d) desnu baznu ploču
 - e) tvrdi pogon
 - f) optički pogon
 - g) tipkovnicu
 - h) okvir tipkovnice
 - i) pristupnu ploču
 - j) bateriju
 - k) SD memorijsku karticu

6. Slijedite upute u odlomku *Nakon rada na unutrašnjosti računala*.

Uklanjanje lijevog potpornog okvira

1. Slijedite postupke u poglavlju *Prije rada na unutrašnjosti računala*.
2. Uklonite:
 - a) SD memorijsku karticu
 - b) bateriju
 - c) pristupnu ploču
 - d) okvir tipkovnice
 - e) tipkovnicu
 - f) optički pogon
 - g) tvrdi pogon
 - h) desnu baznu ploču
 - i) oslonac za ruku
 - j) sklop zaslona
3. Uklonite vijke kojima je lijevi potporni okvir pričvršćen za računalo.
4. Podignite lijevi potporni okvir s računala.



Ugradnja lijevog potpornog okvira

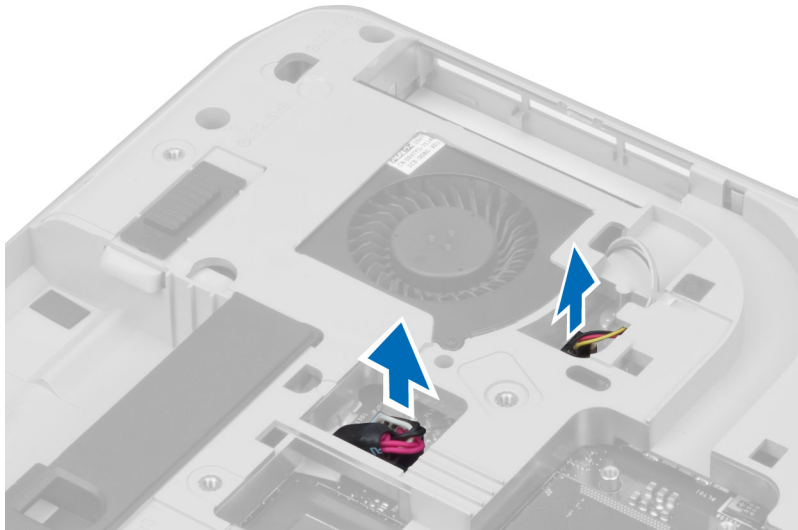
1. Postavite lijevi potporni okvir na računalo.
2. Pritegnite vijke kojima je lijevi potporni okvir pričvršćen za računalo.

3. Ugradite:
 - a) sklop zaslona
 - b) oslonac za ruku
 - c) desnu baznu ploču
 - d) tvrdi pogon
 - e) optički pogon
 - f) tipkovnicu
 - g) okvir tipkovnice
 - h) pristupnu ploču
 - i) bateriju
 - j) SD memorijsku karticu
4. Slijedite upute u odlomku *Nakon rada na unutrašnjosti računala*.

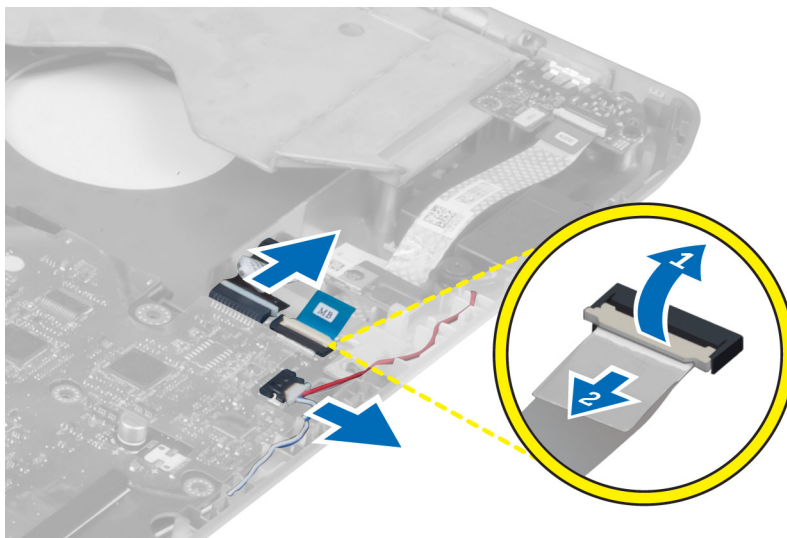
Uklanjanje matične ploče

1. Slijedite postupke u poglavlju *Prije rada na unutrašnjosti računala*.
2. Uklonite:
 - a) SD memorijsku karticu
 - b) bateriju
 - c) pristupnu ploču
 - d) okvir tipkovnice
 - e) tipkovnicu
 - f) optički pogon
 - g) tvrdi pogon
 - h) WLAN karticu
 - i) desnu baznu ploču
 - j) toplinski modul
 - k) oslonac za ruku
 - l) okvir čitača kartice ExpressCard
 - m) sklop zaslona
 - n) lijevi potporni okvir
 - o) kabel rashladnog ventilatora

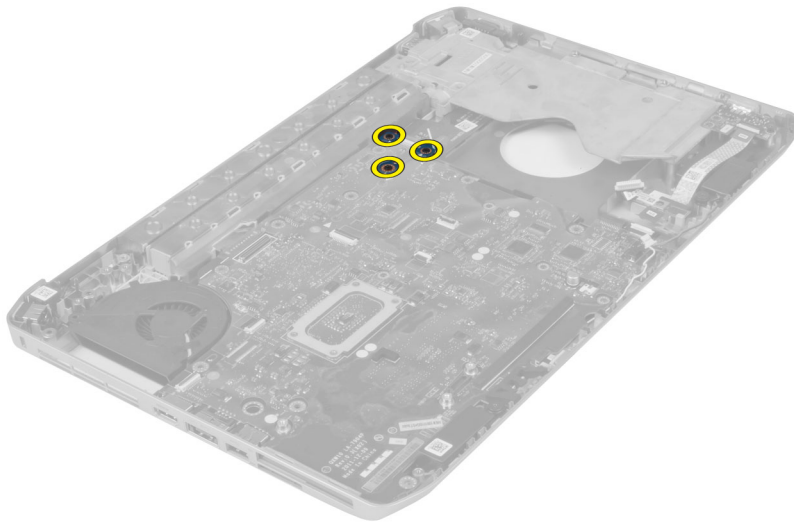
3. Odspojite:
- a) kabel rashladnog ventilatora
 - b) kabel DC napajanja
 - c) Bluetooth kabel



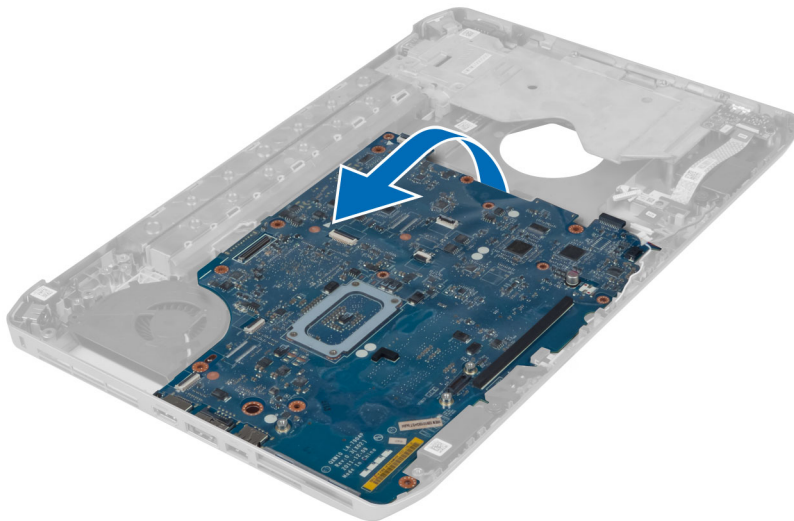
4. Odspojite kabel zvučnika i fleksibilni kabel zvučne kartice s matične ploče.



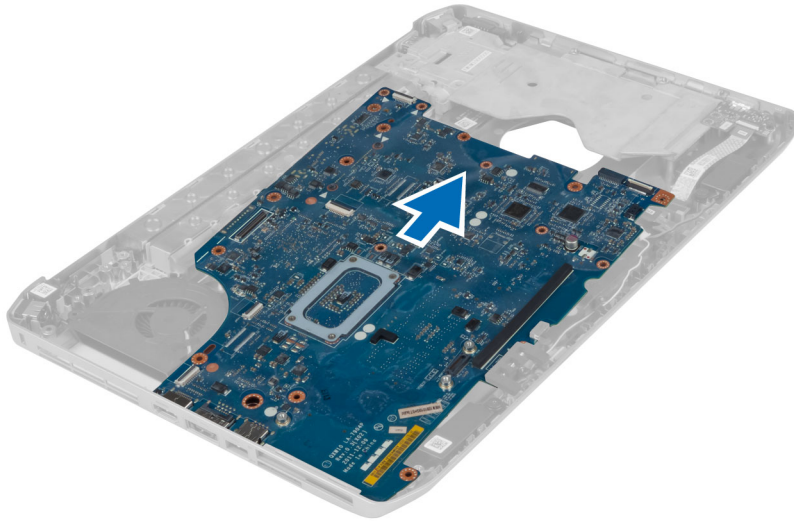
5. Uklonite vijke kojima je pričvršćena matična ploča.



6. Podignite desni rub sklopa matične ploče pa podignite ploču pod kutom od 45 stupnjeva.



7. Oslobodite matičnu ploču iz priključaka ulaza s lijeve strane i uklonite matičnu ploču.

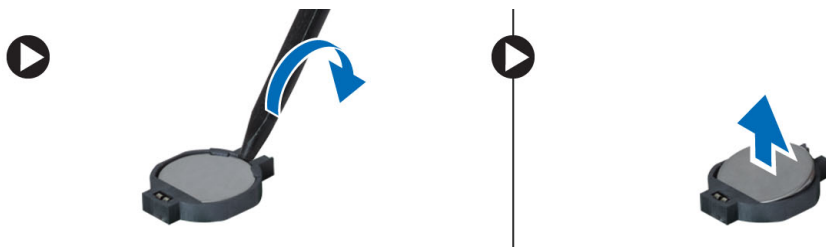


Ugradnja matične ploče

1. Poravnajte matičnu ploču u njezin originalni položaj na računalu.
2. Ponovno postavite i pritegnite vijke kojima je matična ploča pričvršćena za računalo.
3. Provucite i priključite sljedeće kabele na matičnu ploču:
 - a) plosnati fleksibilni kabel zvučne kartice
 - b) Bluetooth kabel
 - c) kabel zvučnika
 - d) kabel DC napajanja
 - e) kabel rashladnog ventilatora
4. Ugradite:
 - a) lijevi potporni okvir
 - b) sklop zaslona
 - c) okvir čitača kartice ExpressCard
 - d) oslonac za ruku
 - e) toplinski modul
 - f) desnu baznu ploču
 - g) tvrdi pogon
 - h) optički pogon
 - i) tipkovnicu
 - j) okvir tipkovnice
 - k) pristupnu ploču
 - l) bateriju
 - m) SD memorijsku karticu
5. Slijedite upute u odlomku *Nakon rada na unutrašnjosti računala*.

Uklanjanje baterije na matičnoj ploči

1. Slijedite postupke u poglavlju *Prije rada na unutrašnjosti računala*.
2. Uklonite:
 - a) SD memorijsku karticu
 - b) ExpressCard
 - c) bateriju
 - d) pristupnu ploču
 - e) okvir tipkovnice
 - f) optički pogon
 - g) tvrdi pogon
 - h) WLAN karticu
 - i) desnu baznu ploču
 - j) toplinski modul
 - k) oslonac za ruku
 - l) okvir čitača kartice ExpressCard
 - m) sklop zaslona
 - n) lijevi potporni okvir
 - o) matičnu ploču
3. Iskopčajte kabel baterije na matičnoj ploči s matične ploče.
4. Oslobodite bateriju od ljepljive podloge i uklonite je.



Ugradnja baterije na matičnoj ploči

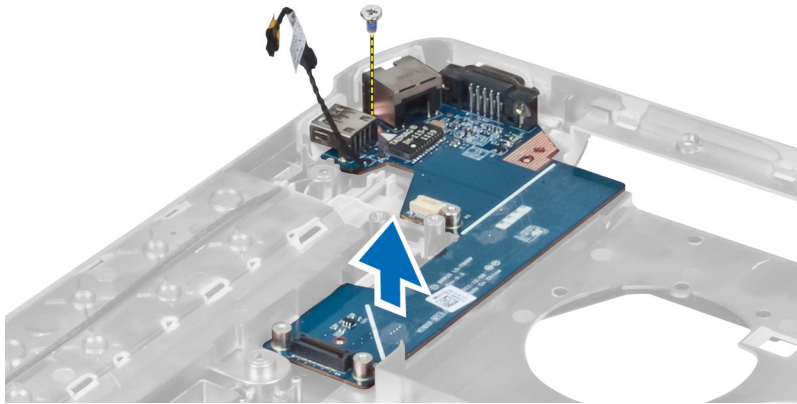
1. Postavite bateriju na matičnu ploču s ljepljivom stranom okrenutom prema dolje.
2. Priključite kabel baterije u matičnu ploču.

3. Ugradite:
 - a) matičnu ploču
 - b) lijevi potporni okvir
 - c) sklop zaslona
 - d) okvir čitača kartice ExpressCard
 - e) oslonac za ruku
 - f) toplinski modul
 - g) desnu baznu ploču
 - h) WLAN karticu
 - i) tvrdi pogon
 - j) optički pogon
 - k) tipkovnicu
 - l) okvir tipkovnice
 - m) pristupnu ploču
 - n) bateriju
 - o) ExpressCard
 - p) SD memorijsku karticu
4. Slijedite upute u odlomku *Nakon rada na unutrašnjosti računala*.

Uklanjanje ploče s ulazima i izlazima (U/I)

1. Slijedite postupke u poglavlju *Prije rada na unutrašnjosti računala*.
2. Uklonite:
 - a) SD memorijsku karticu
 - b) bateriju
 - c) pristupnu ploču
 - d) okvir tipkovnice
 - e) tipkovnicu
 - f) optički pogon
 - g) tvrdi pogon
 - h) WLAN karticu
 - i) desnu baznu ploču
 - j) toplinski modul
 - k) oslonac za ruku
 - l) okvir čitača kartice ExpressCard
 - m) sklop zaslona
 - n) desni potporni okvir
 - o) lijevi potporni okvir
 - p) matičnu ploču
3. Uklonite vijke kojima je ploča s ulazima i izlazima (U/I) pričvršćena u računalo.

4. Izvadite ploču s ulazima i izlazima iz računala.

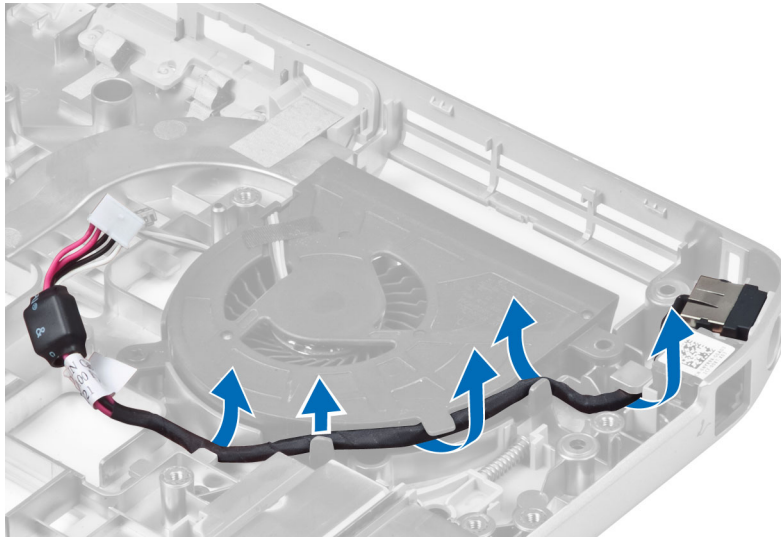


Ugradnja ploče s ulazima i izlazima (U/I)

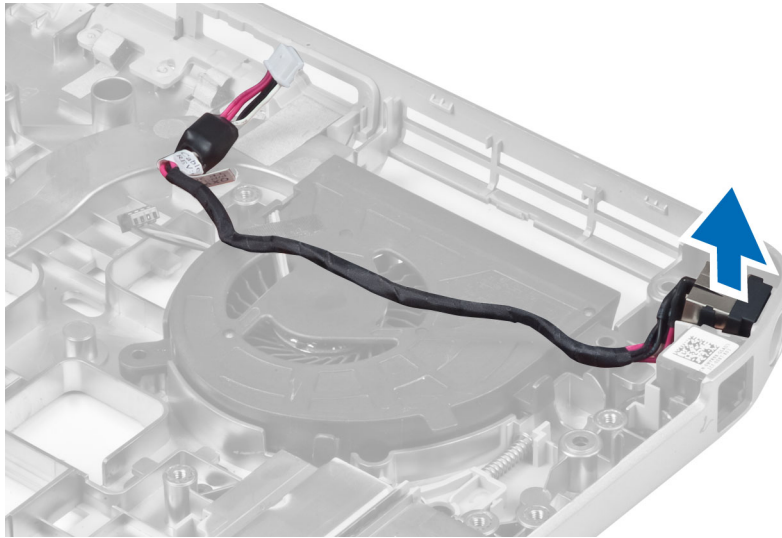
1. Postavite ploču s ulazima i izlazima (U/I) u računalo.
2. Pritegnite vijak kako biste pričvrstili ploču s ulazima i izlazima (U/I) u računalo.
3. Ugradite:
 - a) matičnu ploču
 - b) lijevi potporni okvir
 - c) desni potporni okvir
 - d) sklop zaslona
 - e) okvir čitača kartice ExpressCard
 - f) oslonac za ruku
 - g) toplinski modul
 - h) desnu baznu ploču
 - i) WLAN karticu
 - j) tvrdi pogon
 - k) optički pogon
 - l) tipkovnicu
 - m) okvir tipkovnice
 - n) pristupnu ploču
 - o) bateriju
 - p) SD memorijsku karticu
4. Slijedite upute u odlomku *Nakon rada na unutrašnjosti računala*.

Uklanjanje priključka napajanja

1. Slijedite postupke u poglavlju *Prije rada na unutrašnjosti računala*.
2. Uklonite:
 - a) SD memorijsku karticu
 - b) bateriju
 - c) pristupnu ploču
 - d) okvir tipkovnice
 - e) tipkovnicu
 - f) optički pogon
 - g) tvrdi pogon
 - h) WLAN karticu
 - i) desnu baznu ploču
 - j) toplinski modul
 - k) oslonac za ruku
 - l) okvir čitača kartice ExpressCard
 - m) sklop zaslona
 - n) lijevi nosač
 - o) matičnu ploču
3. Izvucite kabel priključka napajanja iz kanala za usmjeravanje.



4. Uklonite priključak napajanja.

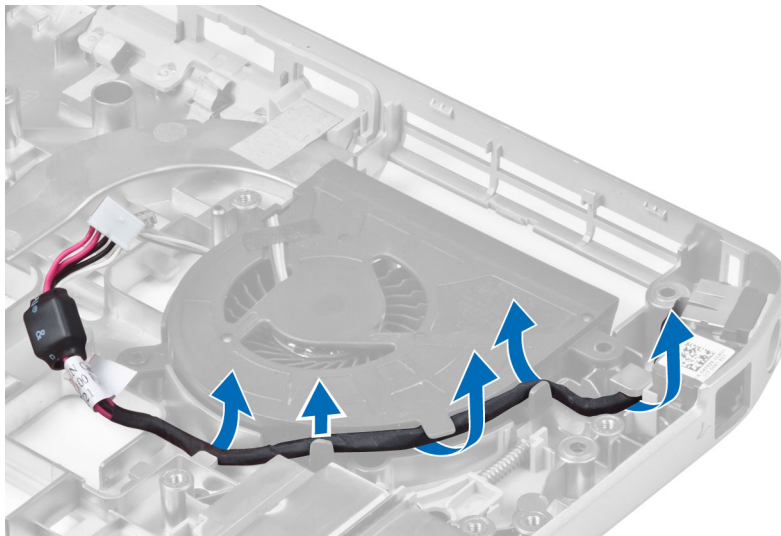


Ugradnja priključka napajanja

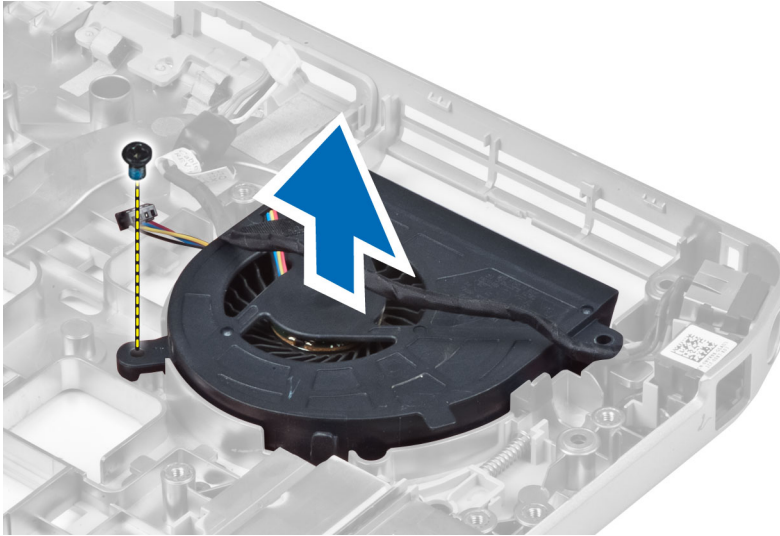
1. Ugradite priključak napajanja u računalo.
2. Provučite kabel priključka napajanja kroz kanal za usmjeravanje.
3. Ugradite:
 - a) matičnu ploču
 - b) lijevi nosač
 - c) sklop zaslona
 - d) okvir čitača kartice ExpressCard
 - e) oslonac za ruku
 - f) toplinski modul
 - g) desnu baznu ploču
 - h) WLAN karticu
 - i) tvrdi pogon
 - j) optički pogon
 - k) tipkovnicu
 - l) okvir tipkovnice
 - m) pristupnu ploču
 - n) bateriju
 - o) SD memorijsku karticu
4. Slijedite upute u odlomku *Nakon rada na unutrašnjosti računala*.

Uklanjanje ventilatora sustava

1. Slijedite postupke u poglavlju *Prije rada na unutrašnjosti računala*.
2. Uklonite:
 - a) SD memorijsku karticu
 - b) bateriju
 - c) pristupnu ploču
 - d) okvir tipkovnice
 - e) tipkovnicu
 - f) optički pogon
 - g) tvrdi pogon
 - h) WLAN karticu
 - i) desnu baznu ploču
 - j) toplinski modul
 - k) oslonac za ruku
 - l) okvir čitača kartice ExpressCard
 - m) sklop zaslona
 - n) desni potporni okvir
 - o) lijevi potporni okvir
 - p) modemsku karticu
 - q) mrežni priključak
 - r) matičnu ploču
 - s) priključak napajanja
3. Uklonite kabel ventilatora sustava iz kanala za usmjeravanje.



4. Uklonite vijak kojim je pričvršćen ventilator sustava pa podignite ventilator kako biste ga uklonili iz računala.

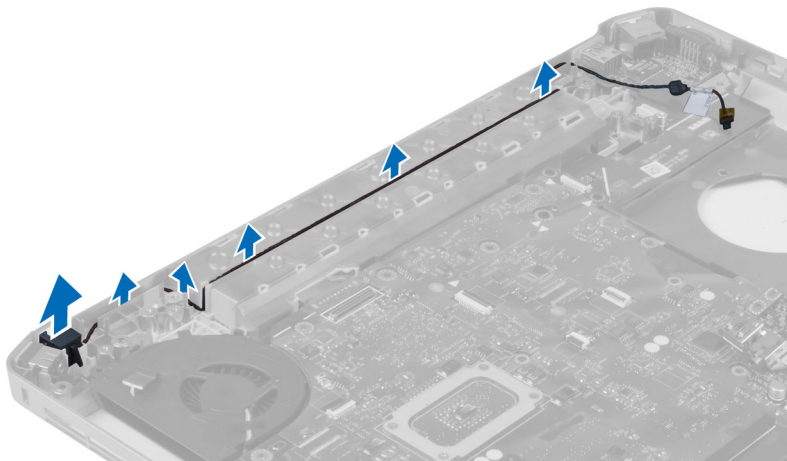


Ugradnja ventilatora sustava

1. Postavite ventilator sustava u kućište.
2. Pritegnite vijke kojima se ventilator pričvršćuje u računalo.
3. Ugradite:
 - a) priključak napajanja
 - b) matičnu ploču
 - c) mrežni priključak
 - d) modemsku karticu
 - e) lijevi potporni okvir
 - f) desni potporni okvir
 - g) sklop zaslona
 - h) okvir čitača kartice ExpressCard
 - i) oslonac za ruku
 - j) toplinski modul
 - k) desnu baznu ploču
 - l) WLAN karticu
 - m) tvrdi pogon
 - n) optički pogon
 - o) tipkovnicu
 - p) okvir tipkovnice
 - q) pristupnu ploču
 - r) bateriju
 - s) SD memorijsku karticu
4. Slijedite upute u odlomku *Nakon rada na unutrašnjosti računala*.

Uklanjanje mrežnog priključka

1. Slijedite postupke u poglavlju *Prije rada na unutrašnjosti računala*.
2. Uklonite:
 - a) SD memorijsku karticu
 - b) bateriju
 - c) pristupnu ploču
 - d) okvir tipkovnice
 - e) tipkovnicu
 - f) optički pogon
 - g) tvrdi pogon
 - h) desnu baznu ploču
 - i) oslonac za ruku
 - j) sklop zaslona
 - k) desni potporni okvir
 - l) lijevi potporni okvir
 - m) modemsku karticu
3. Uklonite kabele mrežnog priključka iz njihovih kanala za usmjeravanje.
4. Uklonite utičnicu mrežnog priključka.



Ugradnja utičnice mrežnog priključka

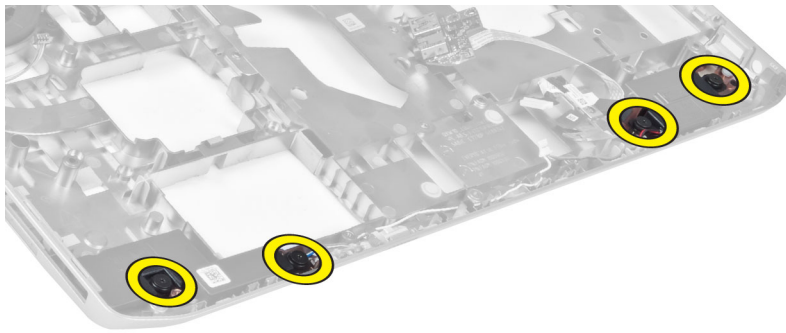
1. Ugradite utičnicu mrežnog priključka u računalo.
2. Provedite kabel mrežnog priključka kroz kanal za usmjeravanje.

3. Ugradite:
 - a) modemsku karticu
 - b) lijevi potporni okvir
 - c) desni potporni okvir
 - d) sklop zaslona
 - e) oslonac za ruku
 - f) desnu baznu ploču
 - g) tvrdi pogon
 - h) optički pogon
 - i) tipkovnicu
 - j) okvir tipkovnice
 - k) pristupnu ploču
 - l) bateriju
 - m) SD memorijsku karticu
4. Slijedite upute u odlomku *Nakon rada na unutrašnjosti računala*.

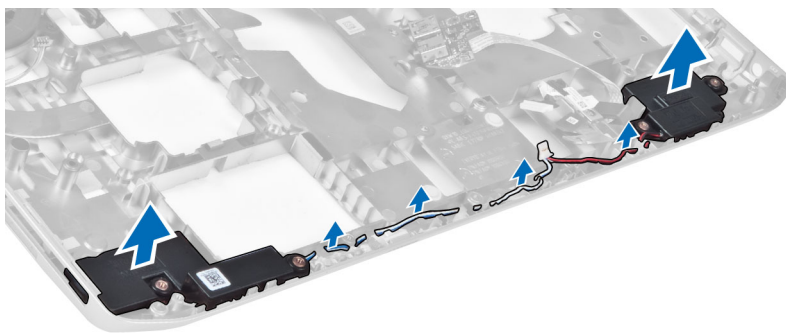
Uklanjanje zvučnika

1. Slijedite postupke u poglavlju *Prije rada na unutrašnjosti računala*.
2. Uklonite:
 - a) SD memorijsku karticu
 - b) bateriju
 - c) pristupnu ploču
 - d) okvir tipkovnice
 - e) tipkovnicu
 - f) optički pogon
 - g) tvrdi pogon
 - h) WLAN karticu
 - i) desnu baznu ploču
 - j) toplinski modul
 - k) oslonac za ruku
 - l) okvir čitača kartice ExpressCard
 - m) Bluetooth modul
 - n) zvučnu karticu
 - o) sklop zaslona
 - p) lijevi potporni okvir
 - q) matičnu ploču

3. Uklonite vijke kojima su pričvršćeni zvučnici.



4. Uklonite kabele zvučnika iz njihovih kanala za usmjeravanje.
5. Izvadite zvučnik iz računala.





Ugradnja zvučnika

1. Zvučnike postavite u računalo.
2. Pritegnite vijke kojima su zvučnici pričvršćeni u računalo.
3. Spojite kabele zvučnika i učvrstite ih u kanalima za usmjeravanje.

4. Ugradite:
- a) matičnu ploču
 - b) lijevi potporni okvir
 - c) sklop zaslona
 - d) zvučnu karticu
 - e) Bluetooth modul
 - f) okvir čitača kartice ExpressCard
 - g) oslonac za ruku
 - h) toplinski modul
 - i) desnu baznu ploču
 - j) WLAN karticu
 - k) tvrdi pogon
 - l) optički pogon
 - m) tipkovnicu
 - n) okvir tipkovnice
 - o) pristupnu ploču
 - p) bateriju
 - q) SD memorijsku karticu
5. Slijedite upute u odlomku *Nakon rada na unutrašnjosti računala*.

Specifikacije

Specifikacije

 **NAPOMENA:** Ponude se mogu razlikovati po regijama. Za više informacija o konfiguraciji vašeg računala kliknite Start  (**Ikona Start**) → **Pomoć i podrška** i zatim odaberite opciju za prikaz informacija o vašem računalu.

Tablica 1. Podaci o sustavu

Značajka	Specifikacija
Set čipova	Set čipova Intel HM77/QM77 Express
Širina DRAM sabirnice	64 bita
Flash EPROM	SPI 32 Mbita
Sabirnica PCIe Gen1	100 MHz
Frekvencija vanjske sabirnice	DMI (5 GT/s)

Tablica 2. Procesor

Značajka	Specifikacija
Vrste	<ul style="list-style-type: none"> • Intel Celeron • Serija Intel Core i3 • Serija Intel Core i5 • Serija Intel Core i7
L3 predmemorija	do 8 MB

Tablica 3. Memorija

Značajka	Specifikacija
Priključak za memoriju	Dva SODIMM utora
Kapacitet memorije	2 GB, 4 GB ili 8 GB
Vrsta memorije	DDR3 SDRAM 1600
Minimalno memorije	2 GB
Maksimalno memorije	8 GB

Tablica 4. Audio

Značajka	Specifikacija
Tip	Četverokanalni audio visoke definicije
Kontroler	IDT92HD93
Konverzija stereozvuka	24-bit (analogno u digitalno i digitalno u analogno)
Sučelje:	
Unutarnje	zvuk visoke definicije
Vanjsko	priključak za mikrofon/stereoslušalice/vanjski priključak za zvučnike
Zvučnici	dva
Unutarnje pojačalo za zvučnik	1 W (RMS) po kanalu
Kontrola glasnoće	funkcije tipke tipkovnice, programski izbornici

Tablica 5. Video

Značajka	Specifikacija
Tip	integriran na matičnoj ploči
Kontroler	HD grafička kartica Intel

Tablica 6. Komunikacije

Značajka	Specifikacija
Mrežni adapter	10/100/1000 Mb/s Ethernet (RJ-45)
Bežično	unutarnja bežična lokalna veza (WLAN) i bežična mreža širokog područja (WWAN)

Tablica 7. Ulazi i priključci

Značajka	Specifikacija
Audio (opcionalno)	priključak za mikrofon/stereoslušalice/priključak za zvučnike
Video	<ul style="list-style-type: none"> jedan 15-pinski VGA priključak 19-pinski HDMI priključak
Mrežni adapter	jedan RJ-45 priključak
USB 2.0	<ul style="list-style-type: none"> dva priključka kompatibilna s 4-pinskim USB 2.0 standardom
USB 3.0	<ul style="list-style-type: none"> jedan priključak kompatibilan s USB 3.0 standardom jedan priključak kompatibilan sa eSATA/USB 3.0 standardom

Značajka	Specifikacija
Čitač memorijskih kartica	čitač memorijskih kartica 8 u 1
Priključak za priključnu stanicu	jedan
Priključak kartice identiteta pretplatnika (SIM)	jedan

Tablica 8. Zaslona

Značajka	Specifikacija
Tip	
Latitude E5430	<ul style="list-style-type: none"> • HD (1366 x 768), WLED • HD+ (1600 x 900)
Latitude E5530	<ul style="list-style-type: none"> • HD (1366 x 768), WLED • FHD (1920 x 1080)
Veličina	
Latitude E5430	14,0 inča
Latitude E5530	15,6 inča
Dimenzije:	
Latitude E5430:	
Visina	192,50 mm (7,57 inča)
Širina	324,00 mm (12,75 inča)
Dijagonalno	355,60 mm (14,00 inča)
Aktivna područja (X/Y)	309,40 mm x 173,95 mm
Maksimalna razlučivost	<ul style="list-style-type: none"> • 1366 x 768 piksela • 1600 x 900 piksela
Maksimalna svjetlina	200 nita
Latitude E5530:	
Visina	210,00 mm (8,26 inča)
Širina	360 mm (14,17 inča)
Dijagonalno	394,24 mm (15,60 inča)
Aktivno područje (X/Y)	344,23 mm X 193,54 mm
Maksimalna razlučivost	<ul style="list-style-type: none"> • 1366 x 768 piksela • 1920 x 1080 pixels
Maksimalna svjetlina	220 nita za HD, 300 nita za FHD
Radni kut	0° (zatvoreno) do 135°

Značajka	Specifikacija
Učestalost osvježavanja	60 Hz
Minimalni kutovi gledanja:	
Vodoravno	<ul style="list-style-type: none"> +/- 40° za HD +/- 60° za FHD
Okomito	<ul style="list-style-type: none"> +10°/-30° za HD +/-50° za FHD
Gustoća piksela:	
Latitude E5430	0,2265 mm x 0,2265 mm
Latitude E5530	<ul style="list-style-type: none"> 0,2520 mm x 0,2520 mm za HD 0,1790 x 0,1790 za FHD

Tablica 9. Tipkovnica



Značajka	Specifikacija
Broj tipki	SAD: 86 tipki, Velika Britanija: 87 tipki, Brazil: 87 tipki i Japan: 90 tipki
Raspored	QWERTY/AZERTY/Kanji

Tablica 10. Podloga osjetljiva na dodir

Značajka	Specifikacija
Aktivno područje:	
os X	80,00 mm
os Y	45,00 mm

Tablica 11. Baterija

Značajka	Specifikacija
Tip	4-ćelijska, 6-ćelijska ili 9-ćelijska „pametna“ litij-ionska baterija
Dimenzije:	
Visina	
4-ćelijska, 6-ćelijska i 9-ćelijska	20,00 mm (0,79 inča)
Širina	
4-ćelijska i 6-ćelijska	208,00 mm (8,18 inča)
9-ćelijska	214,00 mm (8,43 inča)
Dubina	

Značajka	Specifikacija
4-ćelijska i 6-ćelijska	48,08 mm (1,89 inča)
9-ćelijska	71,79 mm (2,83 inča)
Težina	
4-ćelijska	240,00 (0,53 lb)
6-ćelijska	344,73 g (0,76 lb)
9-ćelijska	508,20 g (1,12 lb)
Napon	
4-ćelijska	14,8 V DC
6-ćelijska i 9-ćelijska	11,1 V DC
Raspon temperatura:	
Radno	od 0 °C do 50 °C (od 32 °F do 122 °F)
U mirovanju	od -40 °C do 85 °C (od -40 °F do 185 °F)
	 NAPOMENA: Baterija je otporna na prethodno navedene temperature skladištenja uz 100% napunjenost.
	 NAPOMENA: Baterija je također otporna na temperature skladištenja od -20 °C do +60 °C uz očuvanje njezine učinkovitosti.
Baterija na matičnoj ploči	Litij-ionska baterija na matičnoj ploči CR2032 od 3 V

Tablica 12. AC adapter

Značajka	Latitude E5430	Latitude E5530
Tip	65 W	Adapter od 90 W
Ulazni napon	od 100 V AC do 240 V AC	od 100 V AC do 240 V AC
Ulazna struja (maksimalno)	1,7 A	1,5 A
Ulazna frekvencija	od 50 Hz do 60 Hz	od 50 Hz do 60 Hz
Izlazna snaga	65 W	90 W
Izlazna struja	3,34 A (neprekidno)	4,62 A (neprekidno)
Nominalan izlazni napon	19,5 +/-1,0 V DC	19,5 +/-1,0 V DC
Raspon temperatura:		
Radno	od 0 °C do 40 °C (od 32 °F do 104 °F)	od 0 °C do 40 °C (od 32 °F do 104 °F)
U mirovanju	od -40°C do 70°C (od -40°F do 158°F)	od -40°C do 70°C (od -40°F do 158°F)

Tablica 13. Fizičke karakteristike

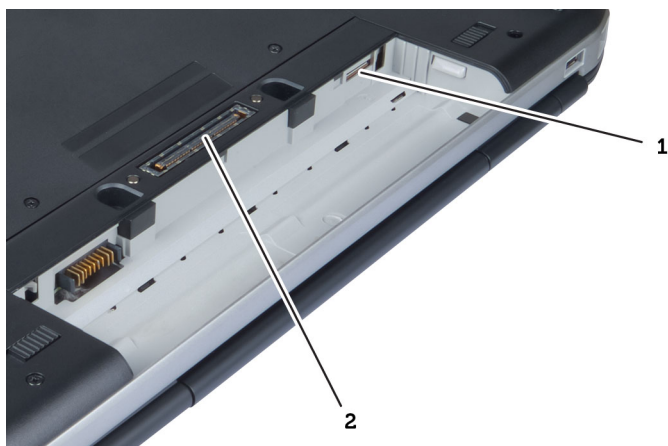
Fizičke karakteristike	Latitude E5430	Latitude E5530
Visina	od 29,9 mm do 32,5 mm (od 1,17 inča do 1,27 inča)	od 30,20 mm do 33,20 mm (od 1,18 inča do 1,30 inča)
Širina	350,00 mm (13,70 inča)	388,00 mm (15,27 inča)
Dubina	240,00 mm (9,44 inča)	251,00 mm (9,88 inča)
Težina	2,04 kg (4,50 lb)	2,38 kg (5,25 lb)

Tablica 14. Okružje

Značajka	Specifikacija
Temperatura:	
Radno	od 0 °C do 35 °C (od 32 °F do 95 °F)
Skladištenje	od -40 °C do 65 °C (od -40 °F do 149 °F)
Relativna vlažnost (maksimalno):	
Radno	od 10% do 90% (bez kondenzacije)
Skladištenje	od 5% do 95% (bez kondenzacije)
Nadmorska visina (maksimalno):	
Radno	od -15,24 m do 3.048 m (od -50 do 10.000 stopa)
U mirovanju	od -15,24 m do 10.668 m (od -50 do 35.000 stopa)
Razina onečišćenja zraka	G1, kao što je definirano u ISA-S71.04-1985

Informacije o priključku za priključnu stanicu

Priključak za priključnu stanicu upotrebljava se za povezivanje prijenosnog računala s priključnom stanicom (opcionarno).



1. Utor za SIM karticu
2. Priključak za priključnu stanicu

Dodatne informacije


Ovaj odjeljak pruža informacije za dodatne značajke koje su dio vašeg računala.

Program za postavljanje sustava


Pregled

Program za postavljanje sustava omogućuje vam da:


- promijenite informacije o konfiguraciji sustava nakon dodavanja, promjene ili uklanjanja hardvera iz računala,
- postavite ili promijenite korisničke opcije poput korisničke lozinke
- očitajte trenutne količine memorije ili postavite vrste ugrađenog tvrdog pogona.

 **OPREZ: Ako niste stručni korisnik računala, ne mijenjajte postavke ovog programa. Neke promjene mogu uzrokovati nepravilan rad računala.**

Ulaz u program za postavljanje sustava

1. Uključite (ili ponovno pokrenite) računalo.
2. Kada se prikaže plavi logotip DELL, pratite na zaslonu kada će se prikazati poruka za pritiskanje tipke F2.
3. Kada se pojavi poruka za F2, odmah pritisnite <F2>.
 -  **NAPOMENA:** Poruka F2 označava da je tipkovnica inicijalizirana. Ova se poruka može pojaviti vrlo brzo, stoga morate pratiti zaslon i odmah pritisnuti <F2>. Ako pritisnete <F2> prije nego što se to od vas zatraži, taj pritisak tipke neće biti zabilježen.
4. Ako predugo čekate i prikaže se logotip operacijskog sustava, nastavite čekati dok ne vidite Microsoft Windows radnu površinu, a zatim isključite računalo i pokušajte ponovno.

Opcije programa za postavljanje sustava


 **NAPOMENA:** Ovisno o računalu i instaliranim uređajima, stavke navedene u ovom odjeljku možda će se prikazati, a možda i neće.


Tablica 15. Općenito


Opcija	Opis
System Information	<p>Ovaj odlomak navodi primarne značajke hardvera vašeg računala.</p> <ul style="list-style-type: none"> • Podaci o sustavu: prikazuju se verzija BIOS-a, oznaka za uslugu, oznaka sredstva, oznaka vlasništva, datum vlasništva, datum proizvodnje i kôd za brzu uslugu. • Podaci o memoriji: prikazuju se instalirana memorija, raspoloživa memorija, brzina memorije, načini rada memorijskih kanala, tehnologija memorije, veličina DIMM A i veličina DIMM B. • Podaci o procesoru: prikazuje se tip procesora, broj jezgri, ID procesora, trenutna brzina sata, minimalna brzina sata, maksimalna

Opcija	Opis
	brzina sata, predmemorija L2 procesora, predmemorija L3 procesora, podrška za HT i 64-bitna tehnologija.
	<ul style="list-style-type: none"> Podaci o uređaju: prikazuje primarni tvrdi pogon, uređaj u fiksnom ležištu, sistemski eSATA uređaj, priključni eSATA uređaj, LOM MAC adresu, videokontroler, verziju Video BIOS-a, videomemoriju, tip ploče, izvornu razlučivost, audiokontroler, kontroler modema, Wi-Fi uređaj, mobilni uređaj, Bluetooth uređaj.
Battery Information	Prikazuje stanje baterije i vrstu AC adaptera koji je priključen na računalo.
Boot Sequence	Omogućuje vam da promijenite redoslijed u kojem računalo pokušava pronaći operativni sustav. <ul style="list-style-type: none"> Diskette Drive Internal HDD USB Storage Device (USB uređaj za pohranu podataka) CD/DVD/CD-RW Drive (CD/DVD/CD-RW pogon) Onboard NIC (Ugrađeni NIC)
Boot List Option	Omogućuje vam promjenu popisa podizanja sustava. <ul style="list-style-type: none"> Naslijeđe UEFI
Date/Time	Omogućuje promjenu datuma i vremena.


Tablica 16. Konfiguracija sustava

Opcija	Opis
Integrated NIC	Omogućuje konfiguraciju integriranog mrežnog kontrolera. Opcije su: <ul style="list-style-type: none"> Disabled (Onemogućeno) Enabled (Omogućeno) Omogućeno s PXE-om: ova opcija je prema zadanom omogućena.
System Management	Omogućuje vam kontrolu mehanizma upravljanja sustavom. Opcije su: <ul style="list-style-type: none"> Onemogućeno: ova opcija je prema zadanom omogućena. ASF 2.0 Samo upozorenje <p> NAPOMENA: Ova stavka je samo za sustave koju nisu Vpro.</p>
Parallel Port	Omogućuje vam konfiguraciju paralelnog ulaza na priključnoj stanici. Opcije su: <ul style="list-style-type: none"> Disabled (Onemogućeno) AT: ova opcija je prema zadanom omogućena. PS2 ECP
Serial Port	Omogućuje vam konfiguraciju ugrađenog serijskog ulaza. Opcije su:




Opcija	Opis
	<ul style="list-style-type: none"> • Disabled (Onemogućeno) • COM1: ova opcija je prema zadanom omogućena. • COM2 • COM3 • COM4
SATA Operation	<p>Omogućuje vam da konfigurirate kontroler unutarnjeg SATA tvrdog pogona. Opcije su:</p> <ul style="list-style-type: none"> • Disabled (Onemogućeno) • ATA • AHCI • RAID uključen: ova opcija je prema zadanom omogućena.
Drives	<p>Omogućuje vam konfiguriranje SATA pogona u računalu. Svi pogoni su prema zadanom omogućeni. Opcije su:</p> <ul style="list-style-type: none"> • SATA-0 • SATA-1 • SATA-4 • SATA-5
SMART Reporting	<p>Ovo polje kontrolira jesu li pogreške tvrdog pogona za ugrađene pogone prijavljene tijekom podizanja sustava. Ova tehnologija dio je SMART (hr. tehnologija samostalnog nadziranja analize i izvješćivanja; eng. – Self Monitoring Analysis and Reporting Technology) specifikacije. Ova opcija je prema zadanom omogućena.</p> <ul style="list-style-type: none"> • Omogući SMART izvješćivanje
USB Controller	<p>Ovo polje konfigurira ugrađeni USB kontroler. Ako je podrška podizanja sustava omogućena, sustavu je dopušteno podizanje sustava s bilo koje vrste USB uređaja za masovnu pohranu (HDD, memorijski ključ, disketna jedinica).</p> <p>Ako je omogućen USB ulaz, uređaj priključen na ovaj ulaz omogućen je i dostupan u operacijskom sustavu.</p> <p>Ako je USB ulaz onemogućen, operacijski sustav ne vidi nijedan uređaj priključen na ovaj ulaz.</p> <ul style="list-style-type: none"> • Enable Boot Support (Omogući podršku podizanja sustava) • Enable External USB Port (Omogući vanjski USB ulaz) <p> NAPOMENA: USB tipkovnica i miš uvijek rade u postavkama BIOS-a neovisno o ovim postavkama.</p>
Keyboard Illumination	<p>U ovom polju možete odabrati način rada značajke osvjetljenja tipkovnice.</p> <p>Razina osvjetljenja tipkovnice može se postaviti na vrijednosti od 25% do 100%</p> <ul style="list-style-type: none"> • Disabled: Ova opcija je prema zadanom omogućena.




Opcija	Opis
	<ul style="list-style-type: none"> Razina je 25% Razina je 50% Razina je 75% Razina je 100%
Miscellaneous Devices	<p>Omogućuje vam da omogućite ili onemogućite sljedeće uređaje:</p> <ul style="list-style-type: none"> Omogući unutarnji modem Enable Microphone (Omogući mikrofon) Enable eSATA Ports (Omogući priključke za eSATA uređaje) Enable Hard Drive Free Fall Protection (Omogući zaštitu tvrdog pogona od pada) Enable Fixed Bay (Omogući fiksno ležište) Omogući ExpressCard Enable Camera (Omogući kameru) <p> NAPOMENA: Svi uređaji su prema zadanom omogućeni.</p> <p>Također možete omogućiti ili onemogućiti medijsku karticu.</p>

Tablica 17. Video

Opcija	Opis
LCD Brightness	Omogućuje vam prilagodbu svjetline zaslona ovisno o izvoru napajanja (Na bateriji i Na struji).
	<p> NAPOMENA: Postavka Video bit će vidljiva samo kad je videokartica ugrađena u sustav.</p>

Tablica 18. Sigurnost

Opcija	Opis
Admin Password	<p>Omogućuje postavljanje, promjenu ili brisanje zaporke administratora (admin).</p> <p> NAPOMENA: Zaporku administratora morate postaviti prije postavljanja zaporke sustava ili zaporke tvrdog pogona. Brisanjem zaporke administratora automatski se brišu zaporka sustava i zaporka tvrdog pogona.</p> <p> NAPOMENA: Uspješne promjene zaporke odmah stupaju na snagu.</p> <p>Zadana postavka: Not Set (Nije postavljeno)</p>
System Password	<p>Omogućuje postavljanje, promjenu ili brisanje zaporke sustava.</p> <p> NAPOMENA: Uspješne promjene zaporke odmah stupaju na snagu.</p> <p>Zadana postavka: Not Set (Nije postavljeno)</p>
Internal HDD-0 Password	Omogućuje vam postavljanje ili promjenu unutarnjeg tvrdog pogona sustava.

Opcija	Opis
	<p> NAPOMENA: Uspješne promjene zaporke odmah stupaju na snagu.</p> <p>Zadana postavka: Not Set (Nije postavljeno)</p>
Strong Password	<p>Omogućuje vam da uključite opciju da uvijek postavljate jake zaporce.</p> <p>Zadana postavka: Nije odabrana opcija Enable Strong Password (Omogući jaku zaporku).</p>
	<p> NAPOMENA: I Ako je omogućena Jaka zaporka, administratorska i zaporka sustava moraju sadržavati najmanje jedno veliko tiskano slovo, jedno malo tiskano slovo i sadržavati najmanje 8 znakova.</p>
Password Configuration	<p>Omogućuje vam određivanje minimalne i maksimalne duljine zaporki administratora i sustava.</p>
Password Bypass	<p>Omogućuje vam da omogućite ili onemogućite odobrenje za zaobilazanje zaporke sustava i unutarnjeg HDD-a kad su postavljene.</p> <p>Opcije su:</p> <ul style="list-style-type: none"> • Disabled (Onemogućeno) • Reboot bypass (Zaobilazanje pri ponovnom pokretanju) <p>Zadana postavka: Disabled (Onemogućeno)</p>
Password Change	<p>Omogućuje vam da omogućite ili onemogućite dopuštenje za promjenu zaporki sustava ili tvrdog pogona kada je postavljena zaporka administratora.</p> <p>Zadana postavka: odabrano je Dopusti promjene zaporki koje nisu administratorske.</p>
Non-Admin Setup Changes	<p>Omogućuje vam da odredite jesu li dopuštene promjene opcija postavljanja kad je postavljena zaporka administratora. Ako je onemogućena, opcije postavljanja zaključane su lozinkom administratora</p>
TPM Security	<p>Omogućuje vam da omogućite pouzdani modul platforme (eng. Trusted Platform Module (TPM) tijekom POST-a.</p> <p>Zadana postavka: The option is disabled.</p>
Computrace	<p>Omogućuje vam aktivaciju ili deaktivaciju opcionalnog Computrace softvera. Opcije su:</p> <ul style="list-style-type: none"> • Deaktiviraj • Disable (Onemogući) • Activate (Aktiviraj) <p> NAPOMENA: Opcije Activate (Aktiviraj) i Disable (Onemogući) trajno će aktivirati ili onemogućiti značajku i daljnje promjene neće biti dopuštene.</p> <p>Zadana postavka: Deaktiviraj</p>
CPU XD Support	<p>Omogućuje vam da omogućite način rada Onemogućeno izvršenje procesora.</p>


Opcija	Opis
OROM Keyboard Access	Zadana postavka: Enable CPU XD Support (Omogući XD podršku za procesor) Omogućuje vam postavljanje opcije za unos zaslona za konfiguriranje opcija ROM-a s pomoću prečaca tijekom podizanja sustava. Opcije su: <ul style="list-style-type: none"> • Omogući • One Time Enable (Jednokratno omogući) • Disable (Onemogući)
Admin Setup Lockout	Zadana postavka: omogući Omogućuje vam spriječiti korisnike od ulaženja u program za postavljanje kad je postavljena zaporka administratora. Zadana postavka: Omogući zaključavanje postavki od strane administratora nije odabrano



Tablica 19. Performanse

Opcija	Opis
Multi Core Support	Ovo polje određuje hoće li proces imati omogućenu jednu ili sve jezgre. Performanse nekih programa poboljšat će se s dodatnim jezgrama. Ova opcija prema zadanom je omogućena. Omogućuje vam da omogućite ili onemogućite podršku procesora za više jezgri. Opcije su: <ul style="list-style-type: none"> • Sve • 1 • 2
Intel® SpeedStep™	Zadana postavka: Sve Omogućuje vam da omogućite ili onemogućite značajku Intel SpeedStep. Zadana postavka: Enable Intel SpeedStep (Omogući Intel SpeedStep)
C States Control	Omogućuje vam da omogućite ili onemogućite dodatna stanja mirovanja procesora. Zadana postavka: opcija C stanja je omogućena.
Intel® TurboBoost™	Omogućuje vam da omogućite ili onemogućite Intel TurboBoost način rada procesora. Zadana postavka: Enable Intel TurboBoost (Omogući Intel TurboBoost)
Hyper-Thread Control	Omogućuje vam da omogućite ili onemogućite HyperThreading u procesoru. Zadana postavka: Enabled (Omogućeno)

Tablica 20. Upravljanje napajanjem

Opcija	Opis
AC Behavior	Omogućuje vam da omogućite ili onemogućite automatsko uključivanje računala računala kada je priključen AC adapter.

Opcija	Opis
Auto On Time	<p>Zadana postavka: Pokretanje na AC nije odabrano.</p> <p>Omogućuje vam da odredite vrijeme u kojemu se računalo mora automatski uključiti. Opcije su:</p> <ul style="list-style-type: none"> • Disabled (Onemogućeno) • Every Day (Svaki dan) • Weekdays (U tjednu) • Odaberi dane <p>Zadana postavka: Disabled (Onemogućeno)</p>
USB Wake Support	<p>Omogućuje vam da omogućite USB uređajima pokretanje sustava iz stanja čekanja.</p> <p> NAPOMENA: Ova je značajka funkcionalna samo kada je priključen AC adapter. Ako je AC adapter uklonjen u stanju čekanja, program za podizanje sustava uklonit će napon iz svih USB ulaza kako bi očuvao snagu baterije.</p> <ul style="list-style-type: none"> • Enable USB Wake Support (Omogući podršku za pokretanje putem USB uređaja) • Zadana postavka: Omogući podršku za podizanje putem USB uređaja nije omogućeno.
Wireless Radio Control	<p>Omogućuje vam da omogućite ili onemogućite funkciju koja automatski prebacuje iz žične ili bežične mreže neovisno o fizičkoj vezi.</p> <ul style="list-style-type: none"> • Kontroliraj WLAN radio • Kontroliraj WWAN radio • Zadana postavka: Kontroliraj WLAN radio ili Kontroliraj WWAN radio nisu odabrani
Wake on LAN/WLAN	<p>Omogućuje vam da omogućite ili onemogućite značajku koja uključuje računalo iz isključenog stanja kada primi poticaj putem LAN signala.</p> <ul style="list-style-type: none"> • Onemogućeno: ova opcija je prema zadanom omogućena. • Samo LAN • WLAN Only (Samo WLAN) • LAN or WLAN (LAN ili WLAN)
Block Sleep	<p>Ova opcija omogućuje vam blokadu prelaska u spavanje (stanje S3) u okruženju operacijskog sustava.</p> <p>Blokada spavanja (stanje S3) - ova opcija je prema zadanom onemogućena. POST</p>
Primary Battery Configuration	<p>Omogućuje vam odabir načina punjenja baterije. Opcije su:</p> <ul style="list-style-type: none"> • Standard Charge (Standardno punjenje) • Express Charge (Brzo punjenje) • Pretežna upotreba AC napajanja • Automatsko punjenje: ova opcija je prema zadanom omogućena. • Prilagođeno punjenje

Opcija	Opis
	<p>Ako je odabrano prilagođeno punjenje, možete također konfigurirati Početak prilagođenog punjenja i Kraj prilagođenog punjenja.</p> <p> NAPOMENA: Svi načini punjenja možda neće biti dostupni za sve baterije.</p>
Battery Slice Configuration	<p>Omogućuje vam odabir vrste punjenja baterije. Opcije su:</p> <ul style="list-style-type: none"> Standard Charge (Standardno punjenje) Brzo punjenje: ova opcija je prema zadanom omogućena. <p> NAPOMENA: Brzo punjenje možda neće biti dostupno za sve baterije.</p>

Tablica 21. POST Behavior

Opcija	Opis
Adapter Warnings	<p>Omogućuje vam da omogućite ili onemogućite poruke upozorenja programa za postavljanje sustava (BIOS) kada upotrebljavate određene adaptere.</p> <p>Zadana postavka: Omogući upozorenja adaptera</p>
Keypad	<p>Omogućuje vam da odaberete jedan od dva načina za aktivaciju tipkovnice koja je ugrađena u unutarnju tipkovnicu.</p> <ul style="list-style-type: none"> Samo tipka Fn: ova opcija je prema zadanom omogućena. Tipkom Numlock
Mouse/Touchpad	<p>Omogućuje vam da odredite kako sustav radi s unosom mišem i podlogom osjetljivom na dodir. Opcije su:</p> <ul style="list-style-type: none"> Serial Mouse (Serijski miš) PS2 Mouse (PS2 miš) Podloga osjetljiva na dodir/PS-2 miš: ova opcija je prema zadanom omogućena.
Numlock Enable	<p>Omogućuje vam da omogućite NumLock kod podizanja sustava računala.</p> <p>Zadana postavka: Omogući mrežu</p>
Fn Key Emulation	<p>Omogućuje vam da postavite opciju prema kojoj tipka <Scroll Lock> upotrebljava se za simulaciju funkcije tipke <Fn>.</p> <p>Zadana postavka: Omogući emulaciju tipke Fn</p>
POST HotKeys	<p>Omogućuju vam da omogućite prikaz poruke o prijavi na zaslonu koja naznačuje niz tipki za pristup izborniku opcija programa za postavljanje sustava.</p> <p>Zadana postavka: Omogući izbornik opcija za podizanje F12</p>

Tablica 22. Podrška virtualizaciji

Opcija	Opis
Virtualization	Omogućuje vam da omogućite ili onemogućite Intelovu tehnologiju virtualizacije. Zadana postavka: Omogući Intelovu tehnologiju virtualizacije
VT for Direct I/O	Omogućuje ili onemogućuje alatu Virtual Machine Monitor (VMM) upotrebu dodatnih hardverskih mogućnosti koje omogućuje tehnologija Intel® Virtualization za izravne U/I. Omogući VT za izravan U/I – ova opcija je prema zadanom omogućena.
Trusted Execution	Ova opcija specificira može li Measured Virtual Machine Monitor (MVMM) iskoristiti dodatne hardverske mogućnosti koje pruža Intelova tehnologija za pouzdano izvršenje. Za upotrebu ove značajke moraju biti omogućene tehnologija virtualizacije TPM i tehnologija virtualizacije za izravan U/I. Pouzdana izvršenje – prema zadanom onemogućeno.

Tablica 23. Bežično

Opcija	Opis
Wireless Switch	Omogućuje vam postavljanje bežičnih uređaja koji se mogu kontrolirati putem bežičnog prekidača. Opcije su: <ul style="list-style-type: none"> • WWAN • WLAN • Bluetooth Sve opcije su prema zadanom omogućene.
Wireless Device Enable	Omogućuje vam da omogućite ili onemogućite unutarnje bežične uređaje. <ul style="list-style-type: none"> • WWAN • WLAN • Bluetooth Sve opcije su prema zadanom omogućene.

Tablica 24. Održavanje

Opcija	Opis
Service Tag	Prikazuje servisnu oznaku vašeg računala.
Asset Tag	Omogućuje vam da izradite oznaku sustava računala ako oznaka računala još nije postavljena. Ova opcija nije postavljena po zadanoj postavci.

Tablica 25. Dnevnic sustava





Opcija	Opis
BIOS Events	Omogućuje vam da pregledate i izbrišete događaje POST testa programa za podizanje sustava (BIOS).

Dijagnostike

Ako imate problema s vašim računalom, pokrenite ePSA dijagnostiku prije nego se obratite tvrtki Dell za tehničku pomoć. Svrha pokretanja dijagnostika je testiranje hardvera računala bez zahtjeva za dodatnom opremom ili opasnosti od gubitka podataka. Ako niste u mogućnosti sami riješiti problem, osoblje usluge i podrške može koristiti rezultate dijagnostike za pomoć u rješavanju problema.

Dijagnostika

Tablica 26. Svjetla statusa uređaja

	Uključuju se kada uključite računalo i trepere kada se računalo nalazi u načinu za upravljanje energijom.
	Uključuje se kada računalo čita ili zapisuje podatke.
	Svijetli ili treperi kako bi pokazala napunjenost baterije.
	Uključuje se kada je omogućena bežična mreža.

Ako je računalo priključeno u električnu utičnicu, svjetlo baterije funkcionira na sljedeći način:

Tablica 27. Svjetla statusa baterije

Naizmjenično treperenje žutog i plavog svjetla	Na prijenosno računalo priključen je neprovjeren ili nepodržan AC adapter koji nije proizvela tvrtka Dell.
Naizmjenično treperenje žutog i svijetljenje plavog svjetla	Privremeni kvar baterije s priključenim AC adapterom.
Trajno treperenje žutog svjetla	Ozbiljan kvar baterije s priključenim AC adapterom.
Nema svjetla	Baterija je potpuno napunjena s priključenim AC adapterom.
Bijelo svjetlo	Baterija je u načinu punjenja s priključenim AC adapterom.

Svjetla koja se nalaze iznad tipkovnice označavaju sljedeće:

Tablica 28. Svjetla statusa tipkovnice



Uključuje se kada je omogućena numerička tipkovnica.




Uključuje se kada je omogućena funkcija unosa velikih tiskanih slova.



Uključuje se kada je omogućena funkcija zaključavanja listanja.

Kontaktiranje tvrtke Dell

 **NAPOMENA:** Ako nemate aktivnu vezu s internetom, podatke za kontakt možete naći na računu kojeg ste dobili prilikom kupnje proizvoda, otpremnici, računu ili katalogu proizvoda tvrtke Dell.

Tvrtka Dell pruža nekoliko opcija za podršku i uslugu kojima možete pristupiti putem interneta ili telefona. Njihova dostupnost ovisi o državi i proizvodu, stoga neke usluge možda neće biti dostupne u vašoj regiji. Ako se želite obratiti tvrtki Dell u vezi prodaje, tehničke podrške ili problema oko korisničke podrške:

1. Posjetite **dell.com/support**
2. Odaberite kategoriju podrške.
3. Odaberite vašu zemlju ili regiju iz padajućeg izbornika Odaberite zemlju/regiju koji se nalazi na vrhu stranice.
4. Odaberite odgovarajući uslugu ili vezu za podršku na temelju vaših potreba.